

azathioprine (az'ēthiōprēn), αζαθειοπρίνη κατηγορία φαρμάκων: ανοσοκατασταλτικό· δράση: αναστέλλει τη σύνθεση της πουρίνης και αναστέλλει έτσι το σχηματισμό DNA και RNA· χρήσεις: μεταμόσχευση νεφρού για την αποτροπή απόρριψης του μοσχεύματος, ρευματοειδής αρθρίτιδα, μεταμόσχευση μυελού των οστών, σπειραματονεφρίτιδα.

azelaic acid (az'ēla'ik), κατηγορία φαρμάκων: φυσικό δικαρθοξυλικό οξύ ευθείας αλύσου· δράση: αντιμικροβιακή δράση εναντίον του *Propionibacterium acnes* και *Streptococcus epidermidis*· χρήσεις: τοπική θεραπεία για ήπια ή μέσης βαρύτητας κοινή ακμή.

azidothymidine (AZT) (əzid'ōthī-mədēn), κατηγορία φαρμάκων: επιμήκυνση της μέσης περιόδου επώασης του ιού της ανοσοποιητικής ανεπάρκειας.

azithromycin (əzith'rōmī'sin), κατηγορία φαρμάκων: μακρολίδιο· δράση: συνδέεται με τις ριβοσωμικές υπομονάδες 50s διαφόρων μικροβίων και καταστέλλει την πρωτεϊνοσύνθεση, παρόμοιο φάσμα δράσης με την ερυθρομυκίνη· χρήσεις: ήπιες έως μέσης βαρύτητας λοιμώξεις της ανώτερης και κατώτερης αναπνευστικής οδού και μη επεπλεγμένες λοιμώξεις του δέρματος.

AZT, SYN TM. azido-thymidine.

έκθεση των δοντιών στο γάλα ή στους χυμούς υψηλής περιεκτικότητας σε ζάχαρη. Η τερηδόνα προκύπτει από τη διάσπαση της γλυκόζης σε γαλακτικό οξύ.



τερηδόνα των παιδικών δοντιών από τη χρήση μπιμπερό (Zitelli/Davis, 2002)

bacampicillin HCL (bəkam'pēsīl'in), κατηγορία φαρμάκων: αμινοπενικιλίνη· δράση: επιδρά στην παραγωγή του κυτταρικού τοιχώματος των ευαίσθητων μικροβίων· χρήσεις: λοιμώξεις του ανώτερου αναπνευστικού, του ουροποιητικού σωλήνα και του δέρματος, δραστικό εναντίον Gram+ μικροβίων.

bacillary dysentery (bas'īlēr'ē), δυσεντερία βακτηριακής αιτιολογίας· λοίμωξη του γαστρεντερικού σωλήνα από κατανάλωση μολυσμένου φαγητού και νερού. Λέγεται και *σηγκέλλωση*. Βλ. *Shigella*.

Bacillus (bəsil'əs), γένος Gram+ μικροβίων που παράγουν σπόρια, της οικογένειας των Βακίλλοειδών, της τάξης των Ευβακτηρίων.

B. anthracis βάκιλλος του άνθρακα· προκαλεί τη νόσο του άνθρακα. Οι σπόροι αυτού του οργανισμού με την εισπνοή προκαλούν πνευμονική μορφή της νόσου. Οι σπόροι μπορούν να επιβιώσουν για πολλά χρόνια στα ζωικά υποπροϊόντα και στο χώμα.

B. stearothermophilus (stēer'ōthurmof'əlus), τύπος σπορίου η απουσία του οποίου χρησιμοποιείται για τη διαπίστωση της αποστείρωσης των οδοντιατρικών εργαλείων στον αυτόκαυστο κλίβανο ή όταν χρησιμοποιούνται χημικές ουσίες.

bacitracin, topical βακιτρακίνη, τοπική κατηγορία φαρμάκων: τοπικό αντιμολυσματικό, που παράγεται από Gram+ μικροοργανισμούς της ομάδας *B. lichen*· δράση: αντιδρά με το κυτταρικό τοίχωμα, αναστέλλει δε την πρωτεϊνο-

B **B point**, Βλ. point B.
Babesia microti, παρασιτικό πρωτόζωο, από την οικογένεια των *Apicomplexa phylum*, που μεταδίδεται από τους κρότωνες. Εμπλέκονται στην πρόκληση της *babesiosis*, νόσου που μοιάζει με τη ελονοσία.
babesiosis (bəbē'zēō'sis), μπαμπεσιώση νόσος που προκαλείται από το πρωτόζωο *B. microti* και μοιάζει με την ελονοσία στα κλινικά συμπτώματα. Λέγεται και *babesiasis piroplasmosis*.

baby bottle tooth decay, τερηδόνα των παιδικών δοντιών από τη χρήση μπιμπερό· οφείλεται σε μακροχρόνια

σύνθεση· *χρήσεις*: μη σοβαρές λοιμώξεις από σταφυλόκοκκους και στρεπτόκοκκους.

back, πλάτη· εκτείνεται από το πίσω μέρος του λαιμού έως τη λεκάνη· η σκελετική μοίρα της πλάτης περιλαμβάνει τους θωρακικούς και οσφυϊκούς σπονδύλους, καθώς και τις πλευρές. Τα νεύρα που νευρώνουν τους μυς της πλάτης περιλαμβάνουν κλάδους που προέρχονται από τη σπονδυλική στήλη, τους πλάγιους κλάδους από τα μέσα και κατώτερα αυχενικά νεύρα και μερικούς κλάδους από την κοιλιακή μοίρα των νωπιαίων νεύρων.

back, pain πόνος στην οσφυϊκή, οσφυϊκή ή στην αυχενική περιοχή της πλάτης· ποικίλλει σε ένταση, αιτιολογικά μπορεί να οφείλεται σε μυϊκή καταπόνηση ή πίεση στη ρίζα των νεύρων.

back-action clasp, Βλ. clasp back-action.

backing, μεταλλική υποστήριξη για να προσκολληθεί μια όψη σε μια πρόσθεση.

baclofen (bak'lofen'), *κατηγορία φαρμάκων*: μυοχαλαρωτικό με κεντρική δράση. Αναστέλλει τα μονοσυναπτικά και πολυσυναπτικά αντανακλαστικά του νωπιαίου μυελού· *χρήσεις*: θεραπεία της σπαστικότητας των σκελετικών μυών στη σκλήρυνση κατά πλάκας και στον τραυματισμό της σπονδυλικής στήλης.

bacteremia (bak'tiré'mē), βακτηριαιμία· **1.** παρουσία βακτηρίων στην αιματική κυκλοφορία. Μπορεί να είναι παροδική ή συνεχής. Η παροδική μπορεί να οφείλεται σε οδοντιατρικές επεμβάσεις όπως ακρορριζεκτομή ή περιοδοντική θεραπεία, ενώ μπορεί να συνοδεύει τις αρχικές φάσεις πολλών λοιμώξεων. Η συνεχής είναι εκδήλωση της ενδοκαρδίτιδας· **2.** παρουσία βακτηρίων στο αίμα (π.χ. όπως παρουσιάζεται κατά την προφύλαξη ενός ενήλικα ασθενούς με κίνδυνο επιπλοκών λόγω βακτηριαιμίας).

bacteria, **1.** μικροί μονοκύτταροι μικροοργανισμοί. Τα γένη ποικίλουν μορφολογικά από σφαιρικά (κόκκοι), ραβδοειδή (βάκιλλοι), σπειροειδή (σπειροχαίτες), δίσημη κόμματος (*vibrios*)· **2.** η συννομοταξία στην οποία ταξινόμούνται αυτοί οι μικροοργανισμοί.

bacteria, aerobic αερόβια βακτήρια· απαιτούν την παρουσία οξυγόνου για να επιβιώσουν και να αναπτυχθούν.

bacteria, anaerobic αναερόβια βακτήρια· δεν απαιτούν την παρουσία οξυγόνου για να επιβιώσουν και να αναπτυχθούν.

bacteria, chromogenic (krō'mājēn'ik), μικροοργανισμός που αντιδρά με τον

σίδηρο στη σιέλο και δημιουργεί μια χρώση στην επιφάνεια των δοντιών. Το χρώμα της χρώσης είναι ενδεικτικό του χρώματος του βακτηριδίου. Π.χ. μια πράσινη χρώση προκύπτει από βακτήρια όπως *Penicillium* και *Aspergillus*. **bacteria, resident (oral)** βακτήρια· υπάρχουν φυσιολογικά στη στοματική κοιλότητα, ως μέλη της φυσιολογικής μικροβιακής χλωρίδας.

bacterial culture, Βλ. culture, bacterial.

bacterial spore, βακτηρία που εξαιτίας του παχέος εξωτερικού τοιχώματος είναι εύκολο να επιβιώσουν σε περιβάλλοντα ξηριστών, οι οποίοι σε άλλη περίπτωση δεν εννοούν την ανάπτυξη και την αναπαραγωγή.

bacterial toxin, βακτηριακή τοξίνη· δηλητηριώδες ουσία, παραγόμενη από βακτήρια. Οι κυριότεροι τύποι είναι δύο: αυτές που σχηματίζονται εντός του κυττάρου (ενδοτοξίνες), κι εκείνες που παράγονται στο εξωτερικό αλλά εκκρίνονται στο εξωτερικό περιβάλλον (εξωτοξίνες).

bactericide (baktir'isid), βακτηριοκτόνο· ουσία που εξολοθρεύει βακτήρια. Βλ. bacterio-phage.

bacteriology, βακτηριολογία· επιστήμη που μελετά τα βακτήρια.

bacteriolytic action (baktir'ēō-lit'ik), η διάσπαση των βακτηρίων από ένζυμα ή άλλες ουσίες (π.χ. από αντιβακτηριακούς παράγοντες στην σιέλο).

bacteriostatic (baktir'ēōstat'ik), ο εμποδίζων τα βακτήρια να αναπτυχθούν και να αναπαραχθούν, πιθανώς χωρίς να τα σκοτώνει.

Bacteroides (bak'tōrōidēz), βακτηριοειδή· γένος των Σχιζομυκήτων, που αποτελούνται από ραβδοειδή πολυμορφικά Gram που πολλές φορές εμπλέκονται στην περιοδοντίτιδα.

B. endodontalis (en'dōdon'tālis), στέλεχος του *B. melaninogenicus*, που εμπλέκεται σε βλάβες του πολφού.

B. forsythii (forsith'ēs), πρόσφατα ταυτοποιημένο στέλεχος των *Bacteroides* που ανευρίσκεται στους περιοδοντικούς θυλάκους.

B. fragilis (frājil'is), το πιο συχνό στέλεχος του γένους των υποχρεωτικώς αναερόβιων βακίλλων που φυσιολογικά βρίσκονται στο στόμα, στο ανώτερο αναπνευστικό σύστημα, στο έντερο και στο γεννητικό σωλήνα.

B. gingivalis (jin'jəval'is), στέλεχος του *B. melaninogenicus* που σχετίζεται με την οξεία περιοδοντίτιδα· παλαιότερη ονομασία για τον *Porphyromonas gingivalis*, μικρόβιο περιοδοντοπαθογόνο.

B. intermedius στέλεχος του *B. melaninogenicus* που σχετίζεται με την οξεία νεκρωτική ελκώδη ουλίτιδα.

B. melaninogenicus (melaninogenikus), μικρός, διπλο-βάκιλλος, γνωστός και ως *B. melaninogenicum*: ανευρίσκεται στη στοματική κοιλότητα και στον φάρυγγα. Συνδέεται με μερικές φορές με περιοδοντίτιδα.

bad-faith insurance practices, 1. δυστοκία για συμφωνία σε κάποιο πρόγραμμα οδοντιατρικής θεραπείας με τη μορφή επιδόματος λόγω κακής πίστης· **2.** ενέργεια που παραβιάζει το δικαίωμα για λήψη κάποιου επιδόματος για οδοντιατρική θεραπεία σε εύλογο χρόνο. Μερικές περιπτώσεις κακής πίστης σε θέματα ασφάλισης περιλαμβάνουν έγερση απαιτήσεων με βάση τα κριτήρια και τα ισχύοντα στην κάθε κοινότητα, ενώ αποτυχία για την ορθή διεκδίκηση επιδότησης οδηγεί σε αδικαιολόγητη ή καθυστερημένη απόδοση ενός επιδόματος.

badge film, Βλ. film badge.

bailment, ενεχυρίαση· η παροχή της προσωπικής περιουσίας από ένα άτομο σε ένα άλλο για κάποιο σκοπό βάσει συμβολαίου με την υπόσχεση να επιστραφεί μετά την εκπλήρωσή του εγκαίρως μετά την αξιολόγησή του ή να φυλαχθεί έως να ζητηθεί ξανά.

balance, 1. ισορροπία ή αρμονία· **2.** στην οδοντιατρική, συγγλειακή ισορροπία, αριμονία.

balance, acid base οξεοβασική ισορροπία, ώστε να επιτυγχάνεται φυσιολογικό pH = 7,35-7,43 στο αίμα.

balance, billing χρέωση ενός ασθενούς για διαφορά μεταξύ του ολικού κόστους μιας οδοντιατρικής θεραπείας και της επιδότησης που δικαιούται.

balance, sheet ισολογισμός· περιεκτική δήλωση που δείχνει τη φύση και το ύψος των εσόδων και εξόδων, τα κεφάλαια και τα χρέη μιας εταιρείας σε μια δεδομένη στιγμή.

balanced articulation, Βλ. occlusion, balanced.

balanced bite, Βλ. occlusion, balanced.

balanced occlusion, Βλ. occlusion, balanced.

balancing contacts, οι επαφές των οδόντων. Βλ. contact, balancing.

balancing occlusal surfaces, Βλ. surfaces, occlusal, balancing.

balancing side, η πλευρά απέναντι από

την εργαζόμενη σε μια οδοντοστοιχία ή οδοντοφύια.

balloon payment, «φουσκωμένος» λογαριασμός· τελική οφειλή μεγαλύτερη από το κανονικό.

balloon sinus, ελαστικό μπαλόνι με υγρό ή αέρα που χρησιμοποιείται για τη στήριξη κατεστραμμένων δομών στα τοιχώματα του γιμορείου άντρου.

BANA, ακηκόλεξο του *benzylarginine naphthylamide*, βενζολαργινίνη-ναφθυλαμίδιο. Βλ. benzol-arginine naphthyla-mide.

band, 1. κορδέλα, αλυσίδα, μεταλλικό κολάρο ή λαμιοδέτης· **2.** δεσμίδα.

band, adapter Βλ. adapter, band.

band, adjustable orthodontic δεσμίδα που παρέχεται με ειδικό κατασβίδι και επιτρέπει την αλλαγή μεγέθους.

band, apron Βλ. apron band.

band, orthodontic λεπτό μεταλλικό δακτυλίδι από ανοξείδωτο ατσάλι· ασφαλίσει τους ορθοδοντικούς συνδέσμους σε ένα δόντι, αφού προηγουμένως ταιριάζει με τις οδοντικές επιφάνειες.

band, pusher εργαλείο για την τοποθέτηση των μεταλλικών δακτυλίων στα δόντια.

band, remover εργαλείο για την απομάκρυνση των μεταλλικών δακτυλίων από τα δόντια.

band, slip δεσμίδα που σχηματίζεται όταν ένα μεταλλικό στοιχείο τοποθετείται κάτω από ένα βάρος και αυτό κυλά στην απέναντι πλευρά.

band, striated (striätad), Βλ. striations, muscle.

bandage, επίδεσμος· κομμάτι από κάποιο υλικό που εφαρμόζεται σε κάποιο τμήμα του σώματος.

bandage, Barton's επίδεσμος Barton· πιεστικός επίδεσμος που περνά κάτω από τη γνάθο και γύρω από το κρανίο για να σταθεροποιεί τη γνάθο.

bandage, thyroid νάρθηκας που τοποθετείται στο λαμύο για τη στήριξη του.

bank plan, τελική διευθέτηση μεταξύ ασθενούς, οδοντιάτρου και τραπεζίτη για την τακτοποίηση λογαριασμού.

bankruptcy, χρεωκοπία· αδυναμία κάποιου προσώπου ή επιχείρησης να αποπληρώσει χρέη προς τρίτους.

bar, μεταλλική ράβδος μεγαλύτερου μήκους από ό,τι πλάτους.

bar, anterior palatal Βλ. connector, major, anterior palatal.

bar, arch σύρμα· μπάρα, νάρθηκας που εφαρμόζει επί του οδοντικού τόξου και χρησιμοποιείται για την

αντιμετώπιση των καταγμάτων των γνάθων και τη σταθεροποίηση των τραυματισμένων οδόντων.

bar, buccal ορθοδοντική συσκευή βοηθητική που αποτελείται από άκαμπτο μεταλλικό σύρμα, το οποίο εκτείνεται από την παρειακή επιφάνεια των γομφίων προς τα εμπρός.

bar, clasp Βλ. clasp, bar.

bar, connector μπάρα σύνδεσης, μεγαλύτερου πάχους και μικρότερου πλάτους από την επίπεδη μπάρα σύνδεσης, που έχει μεγαλύτερο πλάτος και είναι λεπτότερη.

bar, fixable-removable cross arch Βλ. connector, cross arch bar splint.

bar, Gilson fixable-removable Βλ. connector cross arch bar splint.

bar, kennedy Βλ. connector, minor, secondary lingual bar.

bar, labial μεζών συνδετήρας τοποθετημένος γλωσσικά ή παρειακά στο οδοντικό τόξο· συνδέει τα μέρη μιας μερικής οδοντοστοιχίας κάτω γνάθου.

bar, lingual μεζών συνδετήρας τοποθετημένος γλωσσικά στο οδοντικό τόξο· συνδέει τα μέρη μιας μερικής οδοντοστοιχίας κάτω γνάθου. Επίσης, ο ορθοδοντικός νάρθηκας στη γλώσσα ή στο πρόσθιο δόντι της άνω ή της κάτω γνάθου, που διατηρεί τη θέση των δοντιών. Βλ. connector, major, lingual, bar.

bar, palatal μεζών συνδετήρας που διασχίζει την υπερώα· συνδέει τα τμήματα της μερικής οδοντοστοιχίας της άνω γνάθου. Βλ. connector, major.

bar, posterior palatal Βλ. connector, major posterior palatal.

bar, secondary lingual Βλ. minor, secondary lingual bar.

barb-, συνθετικό λέξης που υποδηλώνει προέλευση από βαρβιτουρικό οξύ.

barbiturate (bärbich'öörät), ουσία προερχόμενη από βαρβιτουρικό οξύ που χρησιμοποιείται ως υπνωτικό ή ηρεμιστικό. Είναι ελεγχόμενες ουσίες και η χρήση τους μπορεί να προκαλεί εξάρτηση.

barbiturates ultra short-acting, φάρμακα που χορηγούνται για τη γρηγορότερη πρόκληση της αναισθησίας π.χ. νατριούχος θειοπεντάλη και νατριούχος μεθεξιτάλη. Η συντομότερη πρόκληση της αναισθησίας σχετίζεται όμως και με βραχύτερη διάρκεια.

barium (Ba) (ber'ëöm), ωχρό κίτρινο μεταλλικό στοιχείο που ταξινομείται στα αλκαλικά στοιχεία.

barium, sulphate άγευστο, λευκό υλικό που διαλύεται στο νερό και χρησιμοποιείται ως ακτινοσκιερό υλικό στις ακτινογραφίες και ως προστατευτικό στα πλαστικά τοιχώματα.

barodontalgia (barëodontal'jëö), αφρνίδιος οξής οδοντικός πόνος λόγω μείωσης της ατμοσφαιρικής πίεσης, όπως π.χ. σε πτήσεις σε μεγάλο υψόμετρο. Λέγεται και *αεροδονταλγία*.

barosinusistis (bar'ösi'nösit'äs), τα επώδυνα συμπτώματα που προέρχονται από το ιγμόρειο άντρο λόγω αλλαγής της βαρομετρικής πίεσης.

barrier protective, προστατευτικός φραγμός· υλικό τέτοιας σύστασης που απορροφά την ακτινοβολία.

barrier techniques, πρωτόκολλα που χρησιμοποιούνται για τον έλεγχο λοιμώξεων και εμποδίζουν τη μετάδοση μεταξύ υγιών και ασθενών ή εργαζομένων και ασθενών, καθώς και μεταξύ ασθενών. Αυστηρά πρωτόκολλα προτείνονται από το Κέντρο Ελέγχου Λοιμώξεων (Centers of Disease Control and Prevention) και από την Αμερικανική Οδοντιατρική Ένωση (American Dental Association - ADA).

basal (baz'öl), θεμελιώδης· **1.** περιγράφει τις ελάχιστες απαιτήσεις λειτουργίες για ζωή· **2.** βρίσκεται ή αποτελεί τη θεμελιο λίθο μιας δομής· **3.** οι βασικές δομές από τις οποίες παράγεται ένας οργανισμός.

basal, bone θεμελιώδες οστού· τμήμα των οστών της γνάθου που σχηματίζουν το σώμα της άνω και κάτω γνάθου.

basal, lamina θεμέλια ουσία· μια στοιβάδα που αποτελείται από το πυκνό και το διαγές πέταλο. Είναι εξωκυττάρια θεμέλια ουσία που απλώνεται πάνω από το επιθήλιο και θεωρείται πως αναστέλλει την κυτταρική μετανάστευση. Ο όρος συνήθως συνδέεται με το ηλεκτρονικό μικροσκόπιο, ενώ ο όρος *βασική μεμβράνη* συνδέεται συνήθως με το οπτικό μικροσκόπιο.

basal, layer Βλ.: Stratum busale.

basal, metabolic rate (bä'söl met'ebol'ik), βασικός μεταβολικός ρυθμός· μορφή βασικού ρυθμού ή ενεργειακής ανταλλαγής, που προσδιορίζεται μετά από κλινικό έλεγχο της κατανάλωσης οξυγόνου ανά άτομο με ωστική νυχτερινή ανάπαυση, έχει με μέγιστο για 12 με 14 ώρες, κι έχει φυσική, πνευματική και συναισθηματική ξεκούραση για 30 λεπτά.

Συνήθως αναφέρεται ως ποσοστό επί τους εκατό της φυσιολογικής παραγωγής θερυμίδων ανά επιφάνεια, με μέγιστη και ελάχιστη διακύμανση 20% επί των φυσιολογικών τιμών.

basal, metabolism Βλ. basal metabolic rate.

basal, seat βάση στήριξης: οι στοματικοί ιστοί και δομές που στηρίζουν μια τεχνητή οδοντοστοιχία.

basal, seat area Βλ. area, basal seat.

basal, seat outline βασικό περίγραμμα στήριξης: περίγραμμα πάνω στο βλενογόνο ή σε ένα εκμαγείο για ολόκληρη την επιφάνεια που πρόκειται να καλυφθεί από μια τεχνητή οδοντοστοιχία.

basal, surface Βλ. surface, basal.

base, βάση **1.** η βάση ή το στήριγμα για ένα αντικείμενο: το σημείο προσκόλλησης ενός τμήματος: το βασικό συστατικό ενός υλικού. **2.** συστατικό που αποδίδει ιόντα υδροξυλίου σε ένα υδατικό διάλυμα και σχηματίζεται άλας και νερό ουδετεροποιώντας τα οξέα. **3.** το τμήμα μιας οδοντοστοιχίας που υποστηρίζει τα προσθετικά δόντια, το οποίο υποστηρίζεται από τον στοματικό βλενογόνο, από δόντια σφραγισμένα ή από την φραγματική ακρολοφία. Βλ. basic. ANT. acid.

base, acrylic resin βασική, ακρυλική ρητίνη: μια βάση τεχνητής οδοντοστοιχίας που σχηματίζεται από ακρυλική ρητίνη.

base, apical (basal arch) βάση, άκρη (βασικό τόξο): το τμήμα του γναθιαίου οστού που στηρίζει το δόντι.

base, cement ουδέτερο στρώμα: μονωμένο στρώμα που τοποθετείται στα βαθύτερα σημεία μιας κοιλότητας για να προστατεύει τον πολφό, να μειώνει τον όγκο της μεταλλικής πρόσδεσης ή να περιορίσει τις τομές μιας λεπτής κατασκευής.

base, denture βασική οδοντοστοιχία: **1.** το τμήμα μιας οδοντοστοιχίας που τοποθετείται στο στοματικό βλενογόνο της βάσης στήριξης και αποκαθιστά το φυσιολογικό περίγραμμα των μαλακών ιστών στην περιοχή του στόματος όπου βρίσκονται τα δόντια και στηρίζει τα τεχνητά δόντια. **2.** το τμήμα της οδοντοστοιχίας που βρίσκεται πάνω από το μαλακό ιστό και αποτελείται συνήθως από ρητίνη ή από ρητίνη και μέταλλο.

base, extension (free-end) ελεύθερο άκρο: το τμήμα ενός πρόσθετου τμήματος που αφαιρείται και εκτείνεται

εμπρός ή πίσω, χωρίς να στηρίζεται σε φυσικό δόντι.

base, film φιλμ βάσης: ένα λεπτό, εύκαμπτο, διαφανές φύλλο από οξεική κυτταρίνη ή παρόμοιο υλικό.

base, mandibular η βάση της κάτω γνάθου, στην οποία βρίσκονται τα δόντια και τα φραγία.

base, material υλικό βάσης: κάθε συστατικό από το οποίο μπορεί να κατασκευαστεί η βάση μιας τεχνητής οδοντοστοιχίας (π.χ. ακρυλική ρητίνη, καουτσούκ, πολυεστερική ρητίνη και μέταλλο).

base, metal η βασική επιφάνεια μιας οδοντοστοιχίας που κατασκευάζεται από μέταλλο (π.χ. αλουμίνιο, χρυσό και κοβάλτιο-χρώμιο) στην οποία προσκολλώνται τα δόντια.

base, plastic πλαστική βάση: η βάση μιας οδοντοστοιχίας, η βάση ενός νάρθηκα ή αντίγραφο της βάσης που κατασκευάζεται από πλαστικό υλικό.

base, record Βλ. baseplate.

base, shellac βάση ρητίνης: υλικό από ρητίνη που προσαρμόζεται σε γύψινους επιδέσμους στην άνω ή κάτω γνάθο ώστε να σχηματιστούν βάσεις νάρθηκα.

base, sprue Βλ. crucible former.

base, temporary Βλ. baseplate.

base, tinted denture βασική απόχρωση της οδοντοστοιχίας: η βάση μιας οδοντοστοιχίας της οποίας το χρώμα και η σκίαση προσεγγίζει αυτό των φυσικών στοματικών ιστών.

base, trial Βλ. baseplate.

Basedow's disease (baz'ədōz), Βλ. goiter, exophthalmic.

baseline, σημείο αναφοράς: χρησιμοποιείται για να υποδεικνύει την αρχική κατάσταση σε σχέση με τις μελλοντικές μετρήσεις που συγκρίνονται.

basement lamina (lam'ēnə), βασική μεμβράνη: η λεπτή στοιβάδα από μυοκυτταρικό υλικό που βρίσκεται επάνω από τα επιθηλιακά κύτταρα και αποτελείται κυρίως από κολλαγόνο. Γνωστή επίσης και ως *θεμέλια ουσία*.

baseplate, βάση νάρθηκα: μια προσωρινή φόρμα για τη βάση μιας οδοντοστοιχίας που χρησιμοποιείται για να κατασκευάζονται αντίγραφα της γνάθου, στα οποία τοποθετούνται τα τεχνητά δόντια ή τα οποία διευκολύνουν τις δοκιμαστικές τοποθετήσεις μέσα στη στοματική κοιλότητα.

baseplate, stabilized σταθερή βάση του νάρθηκα: μια βάση νάρθηκα κατασκευασμένη από πλαστικό ή άλλο υλικό ώστε να έχει καλύτερη προσαρμογή και σταθερότητα.

baseplate, wax Βλ. wax, baseplate.

basic, βασικός· ο έχων την ικανότητα να εξουδετερώνει το οξύ.

basic life support (BLS), υποστήριξη των βασικών λειτουργιών· σημαντική αναγκαία επείγουσα θεραπεία που περιλαμβάνει καρδιοπνευμονική ανάνηψη (CPR) ή επείγουσα καρδιακή αναζωογόνηση (ECC) μέχρι να μπορεί να αρχίσει η κανονική αναγκαία ιατρική θεραπεία.

basic metabolic rate, Βλ. basal metabolic rate.

basic services, βασικές υπηρεσίες· συχνά οι ασφαλιστικές εταιρίες διαρούν τις οδοντιατρικές διαδικασίες σε στοιχειώδεις και κύριες κατηγορίες. Οι βασικές υπηρεσίες συνήθως περιλαμβάνουν τις διαγνωστικές, προληπτικές και προγραμματισμένες οδοντιατρικές υπηρεσίες αποκατάστασης. Ο σχεδιασμός των στοιχειωδών υπηρεσιών περιλαμβάνει διάφορες απαλλαγές, συνασφάλιση και μέγιστες παροχές για τις βασικές σε σχέση με τις κύριες υπηρεσίες ως κίνητρο για σωστή στοματική φροντίδα.

basion (bā'sēon), βάσιο· το πρόσθιο κраниομετρικό σημείο· το σημείο της μέσης γραμμής στο ανώτερο σημείο του ινιακού τμήματος.

basis, βάση· το βασικό δραστικό συστατικό μιας ιατρικής συνταγής.

basophil (bā'səfil), Βλ. leukocytes.

basophilia (bā'sōfil'ēə), βασεοφιλία· η συσσώρευση στα ερυθροκύτταρα κοκκίων βαμμένων με μπλε χρωστική. Παρατηρούνται σε μολυβδίαση, λευκαμία, ελονοσία, σοβαρές αναμίες και σε κάποιες τοξιναιμίες.

basophilic line (bā'sōfil'ik), Βλ. line, baseophilic.

bass wood interdental cleaner, τριγωνική λωρίδα ξύλου το οποίο μπορεί να λειανθεί και να χρησιμοποιηθεί για τον καθαρισμό ενός δοντιού που έχει μικρή ή καθόλου ενδοδοντική θηλή.

batch processing, επεξεργασία ανά δεύματα· **1.** η ηλεκτρονική επεξεργασία δεδομένων κατά την οποία ένας αριθμός παρόμοιων εισερχόμενων στοιχείων ομαδοποιούνται με μία απλή μηχανική λειτουργία και επεξεργάζονται με το ίδιο πρόγραμμα· **2.** η διαδικασία απολύμανσης μίας ομάδας εργαλείων.

battle's sign, Βλ. sign, Battle's.

bayonet (bā'ənet), μπαγιονέτα· εργαλείο με δύο γωνίες, του οποίου η μύτη ή η λεπίδα είναι συνήθως παράλληλη με τον άξονά του· μοιάζει με μπαγιονέτα. Βλ. angle former, bayonet and condenser.

beading, κόμβος· η χάραξη ενός αβα-

θούς αυλακιού (μικρότερου από 0,5 mm πλάτους ή βάθους) σε μια κοιλότητα που περιβάλλει το βασικό σύνδεσμο. Χρησιμοποιείται για να μεταφέρει το σχέδιο στο άνοιγμα που δημιουργήθηκε ώστε να υπάρχει επικοινωνία του ιστού με το βασικό σύνδεσμο.

beam, ακτίνα· η ροή ή προσεγγιστικά η μη κατευθυνόμενη εκπομπή ηλεκτρομαγνητικής ακτινοβολίας ή σωματιδίων.

beam, central κεντρική ακτίνα· το κέντρο της δέσμης των ακτίνων x που εκπέμπονται από την ακτινοκεφαλή (τον ακτινογραφικό κώνο).

beam, useful ωφέλιμη ακτινοβολία· το αρχικό τμήμα της ακτινοβολίας που περνά διαμέσου του ανοίγματος, του κώνου ή άλλης διάταξης.

beclomethasone, dipropionate (bek'ləmeth'əsōn dī'prō'pēōnāt'), κατηγορία φάρμακων· συνθετικό κορτικοστεροειδές· **δράση:** αποτρέπει τη φλεγμονή αναγκάζοντας τη μετανάστευση των πολυμορφοκυττάρων λευκοκυττάρων και των ινοβλαστών και αντιστρόφως την αυξημένη διαπερατότητα των τριχοειδών· **χρήσεις:** χρόνιο άσθμα και ρινίτιδα.

beeswax, το κερί της μέλισσας· κερί που λιώνει σε χαμηλή θερμοκρασία και είναι συστατικό για πολλά οδοντιατρικά κεριά.

Begg's appliance, Βλ. appliance, Begg's.

behavior, συμπεριφορά· **1.** ο τρόπος με τον οποίο συμπεριφέρεται ή λειτουργεί ένα άτομο· **2.** κάποια ή όλες οι δραστηριότητες ενός ατόμου, συμπεριλαμβανομένων των φυσικών λειτουργιών μαθημένων και μη, συνειδητών ή συνθησιαμένων.

behavior, management διαχείριση συμπεριφοράς· οι τεχνικές που χρησιμοποιούνται για να τροποποιήσουν ή να προσδιορίσουν τις πράξεις ή τη συμπεριφορά ενός ατόμου. Στην οδοντιατρική, συνήθως σχετίζεται με τη συμπεριφορά σχετικά με τη στοματική υγιεινή, τη δίαιτα ή τη συμπεριφορά του ασθενούς κάτω από πίεση.

behavior, modification αλλαγή συμπεριφοράς· τροποποιήσεις, αλλαγές ή μεταπτώσεις από μία κοινωνικά απαράδεκτη και καταστροφική συμπεριφορά σε αποδεκτή και σωστή. Στην οδοντιατρική, συνήθως αναφέρεται στις στοματικές εξέσις, όπως το πιπίλημα του δείκτη ή του αντίχειρα, το φάγωμα των νυχιών, το κάπνισμα.

behavior, therapy θεραπεία συμπεριφοράς· ψυχοθεραπεία που προσπαθεί να βελτιώσει τους παρατηρούμενους, ανάρμοστους τρόπους συμπεριφοράς, αντικαθιστώντας τους με μια νέα αντί-

δραση ή σειρά αντιδράσεων σε ένα δεδομένο ερέθισμα.

behavioral medicine, συμπεριφεριολογική ιατρική: ένας κλάδος της κλινικής ψυχολογίας που ασχολείται με τις αλλαγές της συμπεριφοράς και μπορεί να συμπεριλαμβάνει υποχρεωτική εκπαίδευση, θεραπεία για την αποστροφή, συγγενική διαχείριση, μετεγχειρητικές συνθήκες βελτίωσης και συστηματική αποφόρτιση.

behavioral sciences, συμπεριφεριολογικές επιστήμες: οι αφιερωμένες στη μελέτη της συμπεριφοράς ανθρώπων και ζώων επιστήμες.

Behçet's syndrome (bechets'), Βλ. syndrome, Behçet's.

bell stage, στάδιο κώδωνος: το αναπτυξιακό στάδιο της οδοντογένεσης κατά το οποίο η αδαμαντίνη με τη μορφή κυτέλου, τοποθετείται σε μία κωνικού τύπου κατασκευή. Το τέταρτο στάδιο της οδοντογένεσης, στο οποίο η διαφοροποίηση γίνεται στη μεγαλύτερη της έκταση.

bell's palsy, sigh, palsy test, Βλ. palsy, Bell's και Sign, Bell's: palsy test, Bell's.

Belladonna alkaloidis, αλκαλοειδές της Belladonna: *κατηγορία φάρμακων*: αντιχολινοεργικό γαστροεντερικό: *δράση*: αποτρέπει τη μουσκαρινική δράση της ακετυλοχολίνης σε συμπτώματα που εμφανίζονται στην περιοχή των μεταγαγγλικών παρασυμπαθητικών νευρώνων: *χρήσεις*: θεραπεία κατά του έλκους του στομάχου και του συνδρόμου του ευερέθιστου εντέρου σε συνδυασμό με άλλα φάρμακα.

benazepril (bēnā'zəpril'), βενζεπρίλη: *κατηγορία φαρμάκων*: αναστολέας του μετατρεπτικού ενζύμου της αγγειοτενσίνης: *δράση*: επιλεκτικά καταστέλλει το σύστημα της ρενίνης-αγγειοτενσίνης-αλδοστερόνης: *χρήσεις*: θεραπεία της υπέρτασης, χρησιμοποιούμενο μόνο του ή σε συνδυασμό με θειαζιδικό διουρητικό.

Bence Jones protein, Βλ. protein, Bence Jones.

Benedict's test, Βλ. test, Benedict's.

beneficiary, δικαιούχος: **1.** αποδέκτης ασφαλιστικού προγράμματος οδοντιατρικών παροχών. **2.** άτομο που καλύπτεται από ένα οδοντιατρικό συμβόλαιο. Βλ. covered person, Insured, member και subscriber.

benefit booklet, φυλλάδιο παροχών: ένα φυλλάδιο ή έντυπο που παρέχεται στον ασφαλιζόμενο και το οποίο περιέχει γενικές επεξηγήσεις για τα

οφέλη και τις σχετικές παροχές ενός προγράμματος οδοντιατρικών καλύψεων. Είναι γνωστό επίσης ως *summary plan description*, περιλήψη της περιγραφής του σχεδίου.

benefit plan summary, περιλήψη του προγράμματος παροχών: η περιλήψη ή σύνοψη των παροχών προς ένα υπάλληλο που ζητείται να διανέμεται στους υπαλλήλους από την ERISA (Σύνταξη Ασφάλισης Εισοδήματος).

benefits, παροχές: **1.** τα χαμηλά ποσά και οι εκπτώσεις που γίνονται σε διάφορες διαδικασίες. **2.** οι οδοντιατρικές καλύψεις ενός ασφαλιστικού προγράμματος, γνωστές ως *schedule of benefits*, πλάνο παροχών.

benign (bēn'in'), καλοήθης: κατάσταση που, χωρίς θεραπεία ή με συμπτωματική αγωγή, δεν θα γίνει απειλητική για τη ζωή. Ειδικότερα, χρησιμοποιείται σε σχέση με τους όγκους, οι οποίοι μπορεί να είναι καλοήθεις ή κακοήθεις. Δεν διηθούν τους γύρω ιστούς και δεν μεθίστανται σε άλλα σημεία του σώματος. Ο όρος είναι σχετικά ανακριβής, καθώς ορισμένοι, μέσω της επίδρασης της μάζας, προκαλούν απειλητικές για τη ζωή επιπλοκές.

Bennett angle, movement, Βλ. angle, Bennet και movement, Bennett.

benzathine penicillin G (ben'zə-thēn'), βενζινιδική πενικιλίνη G: ένα βενζαθινικό άλας φυσικής πενικιλίνης που σχηματίζει ένα αργά απορροφούμενο ενέσιμο αντιβιοτικό που είναι δραστικό κατά των μικροοργανισμών, οι οποίοι είναι επιρρεπείς στην πενικιλίνη.

benzene, abuse of, κατάχρηση βενζολίου: Μια ακατάλληλη αναισθησιολογική εισπνοή συνθετικού υδρογονάνθρακα C₆H₆. Το βενζόλιο βρίσκεται στη βενζίνη και στα παραγάγια της.

benzocaine (topical), βενζοκαΐνη (τοπική): *κατηγορία φαρμάκων*: τοπικό αναισθητικό από εστέρα: *δράση*: αναστέλλει τη μεταφορά των νευρικών ώσεων από τα αισθητικά νεύρα και παράγεται από το αμινοβενζοϊκό οξύ: *χρήσεις*: θεραπεία των στοματικών ερεθισμών και ελκών, του πονόδοντου, πονόλαιμου, πόνου μετά από εξαγωγή δοντιών, καθώς και του πόνου που προκαλείται μετά από οδοντικές προσθετικές ή ορθοδοντικές εφαρμογές. Κυρίως χρησιμοποιείται στην εισαγωγή στην αναισθησία του βλεννογόνου του στόματος. Μπορεί να προκαλέσει τοπικές αλλεργικές αντιδράσεις και

αντανανκλαστική παρεμπόδισης, αν δεν χρησιμοποιείται σωστά.

benzodiazepine (ben'zō'dīaz'əpēn), βενζοδιαζεπίνη φάρμακο που χρησιμοποιείται για να μειώνει το συναισθηματικό άγχος, να περιορίζει την ανησυχία και να προκαλεί υπνηλία.

benzol-arginine naphthylamide (ben'zolar'gənēn nafthil'əmīd), βενζολική-αργινική ναφθυλαμίνη· ένα βακτηριακό ένζυμο που έχει παρόμοια δράση με τη θρυψίνη. Χρησιμοποιείται ως δείκτης της βακτηριακής ανάπτυξης σε οδοντική πλάκα ή στη διάγνωση περιodontικής νόσου που περιλαμβάνει *Bacteroides gingivalis*, *B. Aorsythus* και *Trypanocenc denticola*.

benzonatate (benzon'ətāt'), *κατηγορία φαρμάκων*: αντιβηχικό, μη ηρεμιστικό· *δράση*: αναστέλλει τα αντανακλαστικά του βήχα ανασθησιάζοντας τους επεκτεινόμενους υποδοχείς στο αναπνευστικό σύστημα· *χρήσεις*: ανακούφιση από τον μη παραγωγικό βήχα.

benzoyl peroxide, βενζοϊκό υπεροξειδίο· **1.** χημική ουσία που ενσωματώνεται στο πολυμερές των ρητινών ώστε να αρχίσει ο πολυμερισμός τους· **2.** ένας αντιβακτηριακός κερατινώδης ξηραντικός παράγοντας που χορηγείται για τη θεραπεία της ακμής.

benztropine mesylate (benz'trō-pēn mes'ilāt'), *κατηγορία φαρμάκων*: ανταχολινεργικό, αντιδυσκινητικό· *δράση*: αναστέλλει τους κεντρικούς υποδοχείς της ακετυλοχολίνης· *χρήση*: θεραπεία των συμπτωμάτων της νόσου του Parkinson.

bepiridil HCl (bep'ridil), *κατηγορία φαρμάκων*: αναστέλλει το δίκτυο του ασβεστίου· *δράση*: αναστέλλει τη ροή των ιόντων ασβεστίου κατά μήκος της κυτταρικής μεμβράνης στη διάρκεια της καρδιακής επαναπόλωσης· *χρήσεις*: θεραπεία σταθερής στηθάγχης, μόνο του ή σε συνδυασμό με προπρανολόλη ή νιτρογλυκερίνη.

beriberi (asjike, athiaminosis, endemic, multiple neuritis, endemic, polyneuritis, hinchazon, inchacao, kakke, loempe, panneuritis endemica, Perneiras) (ber'ēber'ē), διατροφική ασθένεια που προκαλείται από ανεπάρχεια της θειαμίνης· τυπικά χαρακτηρίζεται από πολλαπλή νευρίτιδα, μυϊκή ατροφία, αδυναμία, καρδιοαγγειακές αλλαγές και προοδευτικό οίδημα.

beryllium (Be) (beril'ēəm), βερύλλιο· ένα γκρι μεταλλικό στοιχείο, με ατομικό αριθμό 4 και ατομικό βάρος 9,01218. Κράματα βερύλλιου χρησιμοποιούνται σε φθορίζουσες σκόινες. Εισπνοή αναθυμιάσεων ή σωματιδίων βερύλλιου

μπορεί να προκαλέσει το σχηματισμό κοκκιωμάτων στους πνεύμονες, το δέρμα και τους υποδόριους ιστούς.

beta cells, Βλ. cells, beta.

beta receptors, Βλ. receptors, beta.

beta-bloker, non-specific, βήτα-αναστολέας, μη ειδικός· φάρμακο που έχει ως στόχο του έναν από τους δύο β-υποδοχείς β₁ ή β₂ των λειτουργικών οργάνων, το οποίο εν συνεχεία αναστέλλει τη δράση του αυτόνομου συμπαθητικού νευρικού συστήματος.

beta-bloker, specific, βήτα αναστολέας, ειδικός· φάρμακο που ειδικότερα αναστέλλει ένα από τους δύο β-υποδοχείς β₁ ή β₂ των λειτουργικών οργάνων, το οποίο στη συνέχεια αναστέλλει τη λειτουργία του αυτόνομου συμπαθητικού νευρικού συστήματος.

betamethasone (valerate, betamethasone benzoate, betamethasone dipropionate) (bā'tə-meth'əsōn), βήτα μεθαζόνη *κατηγορία φαρμάκων*: τοπικό κορτικοστεροειδές· *δράση*: ώλληλεπιδρά με στεροειδείς κυτοπλασματικούς υποδοχείς έχοντας αντιφλεγμονώδη αποτελέσματα· έχει αντικνησμικές, αντιφλεγμονώδεις δράσεις· *χρήσεις*: θεραπεία της ψωρίασης, του εκζέματος, της δερματίτιδας εξ επαφής, του κνησμού και των στοματικών ελκυστικών φλεγμονωδών αλλοιώσεων.

betatron (bā'tətron), μηχανή που παράγει μεγάλης ταχύτητας ηλεκτρόνια μέσω μαγνητικής επαγωγής.

betaxolol HCl (batak'səlol), *κατηγορία φαρμάκων*: αντιυπερτασικό, επιλεκτικός β₁-αναστολέας· *δράση*: μειώνει την πίεση του αίματος χωρίς να προκαλεί ταχυκαρδία ή σημαντική μείωση του καρδιακού παλμού· *χρήσεις*: θεραπεία της υπέρτασης.

bethanechol chloride (bēthan'ə-kōl), βηταχολινεργικό χλωρίδιο· *κατηγορία φαρμάκων*: χολινεργικός διεγέρτης· *δράση*: διεγείρει κατευθείαν τους υποδοχείς της μουσκαρινικής ακετυλοχολίνης. Ενισχύει την κινητικότητα του στομάχου· *χρήσεις*: αναστολή της κατακράτησης των ούρων μετά από εγχείρηση ή τοκετό και νευρογενή ατροφία της κύστης με κατακράτηση ούρων.

bevel, λοξοτομή ή γλίση μιας επιφάνειας προς μια άλλη όταν δεν έχουν τις κατάλληλες γωνίες. Στην προετοιμασία μιας κούστρας στην οποία μια τομή δημιουργεί μια γωνία μεγαλύτερη των 90 μοιρών με ένα τόξο κούστρας.

bevel, cavosurface λοξότομηση μιας κοίλης επιφάνειας· η γλίση ή η λοξότομη της γωνίας μιας κοίλης επιφάνειας σε μια παρασκευασμένη κούστρα που εκτείνεται στην επιφάνεια της αδαμαντίνης.

bevel, contra εσωτερική λοξοτομή· η

τοποθέτηση μιας λεπίδας με φορά από την παρεακή επιφάνεια της παρυφής των ελευθέρων ούλων προς την οδοντική επιφάνεια με ακροριζική φορά. Γνωστή και ως *ανάστροφη* ή *εσωτερική λοξοτομή*.

bevel, incisal η γωνία ενός τομέα· μπορεί να είναι μικρότερη ή μεγαλύτερη από 90°.

bevel, instrument εργαλείο λοξοτομής· το εξαιρετικά κυρτό άκρο ενός κοφτερού εργαλείου.

bevel, reverse Βλ. bevel, contra.

BHN, Βλ. number, Brinell hardness-test, Brinell hardness.

bias, προκατάληψη· στη στατιστική, το συστηματικό σφάλμα της στατιστικής ανάλυσης.

bibulous (bib'yōdōlus), υδροφίλος, απορροφητικός· ο αναφερόμενος στην απορρόφηση· η ικανότητα ενός υλικού να απορροφά υγρά.

bibulous, pad (saliva absorber) απορροφητικός επίδεσμος (απορροφητήρας του σάλιου)· ένας διαπερατός βαμβάκερος επίδεσμος που τοποθετείται στην ουλοπαρεακή ή στην ουλογλωσσική αύλα, ώστε να διατηρηθεί η υπό θεραπεία περιοχή στεγνή.

bicarbonate, διτανθρακικό άλας· άλας το οποίο δημιουργείται από την ατελή ουδετεροποίηση του καρβονικού οξέος όπως κατά την είσοδο της περίσσειας του διοξειδίου του άνθρακα σε ένα διάλυμα βάσης.

bicuspid (bikūs'pid), Βλ. premolar.

b.i.d., δύο φορές τη μέρα· λατινική φράση που σημαίνει «δύο φορές τη μέρα». ΣΥΝΤΜ. bis in die.

bidi, ΣΥΝΤΜ. bidirectional. Κίνηση ή εμφάνιση σε δύο, συνήθως αντίθετες, κατευθύνσεις.

bidigital palpation (bīdij'itəl), δακτυλική ψηλάφηση· μια απτική μέθοδος για στοματική εξέταση κατά την οποία ο εξεταστής χρησιμοποιεί τον αντίχειρα και το δείκτη του ενός χεριού για να ανιχνεύσει ανωμαλίες.

Biermer's anemia (bir'murz), Βλ. anemia, pernicious.

bifid (bī'fid), δισχιδής· ο που χωρίζεται στα δύο.

bifid, tongue Βλ. tongue, bifid.

bifid, uvula Βλ. uvula, bifid.

bifidobacterium (bif'idōbakter'ēəm), δισχιδές βακτήριο· το γένος ενός αναερόβιου βακτηρίου που περιέχει Gram⁺ ραβδία με μεγάλη ποικιλία στην εμφάνιση. Δεν έχει αναφερθεί παθογένεια για τους ανθρώπους ή τα ζώα, αν και αυτά τα βακτήρια έχουν βρεθεί σε περιπτώματα βρεφών και ηλικιωμένων ανθρώπων.

bifurcation (bī'furfkā'shən), διχάλω-

τός, δισχιδής· ο διαχωρισμός των ριζών ενός δοντιού σε δύο τμήματα ή κλάδους.

biguanides (bigwan'īdz), διγονανίδες παράγοντες που χορηγούνται από το στόμα και χρησιμοποιούνται στη θεραπεία του διαβήτη τύπου 2, ο οποίος δεν αφήνει το ήπαρ να διασπάσει το γλυκογόνο σε γλυκόζη και αυξάνει την ευαισθησία των ιστών του σώματος στην ινσουλίνη. Βλ. metformin HCl.

bilateral (bīlat'əral), αμφοτερόπλευρος· ο αναφερόμενος σε δύο τμήματα.

bile, χολή· ένα αλκαλικό υγρό που παράγεται από το ήπαρ που διασπά το λίπος και βοηθά στην απορρόφηση του στο λεπτό έντερο. Έχει χρώμα κίτρινο, πράσινο ή καφέ και πικρή γεύση. Παρεμπόδιση της ροής της μπορεί να έχει αποτέλεσμα τη δημιουργία ίκτερου.

bilharziasis (bil'härzī'əsis), Βλ. schistosomiasis.

biliary arteria (bil'ēərə'ətrē'zhə), αρτησία χοληφόρων· κληρονομική έλλειψη ή ελλιπής ανάπτυξη μίας ή περισσοτέρων δομών στα χοληφόρα, που προκαλεί ίκτερο και πρόωγη βλάβη στο ήπαρ.

billirubinemia (bil'irōōbinē'mēə), χολερυθριναμία· η παρουσία χολερυθρίνης στο αίμα. Μπορεί να προκληθεί από εσωτερικό ή εξωτερικό αποκλεισμό στο ήπαρ ή από αυξημένη αιμόλυση. Η ολική χολερυθρίνη στον ορό ενός ενήλικα κυμαίνεται από 0,2 έως 0,7 mg/100 mL.

billirubinuria (bil'irōōbin'yō'rēə), χολερυθρινουρία· η παρουσία χολερυθρίνης στα ούρα. Πιο συχνά, η περίσσεια της χολερυθρίνης στα ούρα που προκαλείται από υπερβολική αιμόλυση.

billing, τιμολόγηση· η διαδικασία προετοιμασίας μιας οικονομικής δήλωσης.

bimanual palpation, αμφίχειρος ψηλάφηση· στοματική εξέταση με ψηλάφηση κατά την οποία ο ιατρός βάζει και τα δύο χέρια στην στοματική κοιλότητα του ασθενούς την ίδια στιγμή.

bimaxillary (bīmak'silerē), διγναθικός· ο αναφερόμενος στη δεξιά και αριστερή άνω γνάθο· ορισμένες φορές χρησιμοποιείται εσφαλμένα αναφερόμενα στην άνω και κάτω γνάθο.

bimaxillary, protrusion Βλ. protrusion, bimaxillary.

bimeter (bīmē'tur), γναθοδυναμόμετρο· ένα γναθοδυναμόμετρο με μια κεντρική πλευρά προσαρμοσμένη σε διάφορα ύψη. Βλ. gnathodynamometer.

Bimler's appliance, Βλ. appliance, Bimler's.

binangle (bin'anggəl), διαγώνιο· ένα όργανο που έχει δύο διαφορετικές γωνίες σε κάθε άκρο του οργάνου. Οι γωνίες με το κοφτερό άκρο ή την μπροστινό τμήμα της μύτης απέχουν 3 χιλ. από τον άξονα της λαβής.

binder, συνδετικό υλικό· υλικό, συνήθως κολλώδες, που διατηρεί τα στερεά σωματίδια ενός μείγματος μαζί, βοηθώντας έτσι στη διατήρηση της φυσικής σύστασης του μείγματος.

binding, πρόσδεση· αναστρέψιμος συνδυασμός πολλών φαρμάκων με τα σωματικά συστατικά, όπως οι πρωτεΐνες του πλάσματος.

binding site, πλευρά πρόσδεσης· το σημείο της επιφάνειας ενός κυττάρου ή σωματιδίου στο οποίο προσκολλώνται άλλα τμήματα ή σωματίδια του κυττάρου ώστε να αρχίσει μία χημική ή φυσική αντίδραση.

binge-eating and purging, υπερβολική κατανάλωση φαγητού και αφόρδωση· ένας τύπος νευρικής ανορεξίας κατά την οποία ένα άτομο καταναλώνει μεγάλες ποσότητες τροφής και μετά προκαλεί εμετό ή χρησιμοποιεί κλύσμα, καθαρτικά ή διουρητικά για να αποφύγει την αύξηση του βάρους του.

binocular loupe, Βλ. loupe, binocular.

bioburden, βιοόριο· ο αριθμός των βακτηρίων που υπάρχουν σε μία επιφάνεια προτού αποστειρωθεί.

biochemistry, βιοχημεία· η χημεία των ζωντανών οργανισμών και των μηχανισμών της ζωής.

biocidal (bi'ōsi dəl), ζιζανιοκτόνος· ο δυνάμενος να καταστρέφει μικροοργανισμούς.

biocompatible, βιοσυμβατός· ο συμβατός με τα ζωντανά κύτταρα, τους ιστούς, τα όργανα ή τα συστήματα, δεν θέτει κίνδυνο τραυματισμού, τοξικότητας ή απόρριψης από το ανοσοποιητικό σύστημα.

biocompatible material, βιοσυμβατό υλικό· υλικό που δεν απειλεί, καταστρέφει ή επηρεάζει δυσμενώς έναν ζωντανό ιστό.

biodegradability, βιοδιάσπαση· η φυσική ικανότητα ενός χημικού συστατικού να διασπάται σε πιο απλά συστατικά με λιγότερα άτομα άνθρακα από βλακτήρια ή άλλους μικροοργανισμούς.

biodegradable, βιοδιασπώμενος· ο δυνάμενος να διασπάται σε μικρότερα, ακίνδυνα προϊόντα μέσω δράσης ζωντανών οργανισμών.

bioelectrical impedance (biōe-lek'trikəl impē'dəns), βιοηλεκτρική αντίσταση· μέθοδος μέτρησης του ολικού σωματικού λίπους η οποία χρησιμοποιεί ηλεκτρικό ρεύμα υπό την προϋπόθεση ότι η μικρή σωματική μάζα είναι καλύτερος αγωγός του ηλεκτρισμού σε σχέση με το λίπος. Βλ. body mass index calculation.

bioethics, βιοηθική· η μελέτη των κοινωνικών και ηθικών ζητημάτων που

προκύπτουν στον τομέα της Βιολογίας, όπως επίσης στην ιατρική και στην οδοντιατρική.

biofeedback, βιοαντίδραση· η οργανωμένη διαδικασία ή τεχνική κατά την οποία κάποιος μαθαίνει προαιρετικά να ελέγχει αυτόματα τις φυσικές λειτουργίες, με ηλεκτρονικά μέσα. Χρήσιμη στη θεραπεία του τριξίματος των δοντιών, στη δυσλειτουργία και στο άλγος της κροταφογναθικής άρθρωσης και στον έλεγχο του άγχους στο οδοντιατρείο.

biofeedback, electromyographic (EMG)

(əlek'trōmī'ōgrafik), αυτοπαράπτηση και ο έλεγχος των φυσικών λειτουργιών, ηλεκτρομυογραφικά ή οργανωμένη διαδικασία που βοηθά τους ασθενείς να μάθουν να ελέγχουν τα επίπεδα της μυϊκής έντασης τα οποία βρίσκονται υπό αυτόματο έλεγχο. Ιδιαίτερα χρήσιμη στη θεραπεία οδοντιατρικών διαταραχών όπως το τριξίμο των δοντιών, η δυσλειτουργία της κροταφογναθικής άρθρωσης, οι κεφαλαλγίες τάσεως και άλλες διαταραχές που περιλαμβάνουν τους μύες της μασίσης. Εκτός από τη νευρομυική εκπαίδευση, η ηλεκτρομυογραφική αυτοπαράπτηση είναι χρήσιμη στη θεραπεία των οδοντικών φοβιών και της ανησυχίας και βοηθά στον έλεγχο του πόνου βοηθώντας τους ασθενείς να μάθουν τεχνικές μυϊκής ηρεμίας. Η εκπαίδευση στην αυτοελεγχόμενη αργειοδιαστολή (θέσημαση με τα χέρια) είναι χρήσιμη στη θεραπεία των ημικρανιών και του άγχους των ασθενών των οδοντιάτρων. **biofeedback, temperature** αυτοπαράπτηση και έλεγχος των φυσικών λειτουργιών, ηλεκτρομυογραφικά με τη θερμοκρασία· η οργανωμένη διαδικασία κατά την οποία ο ασθενής μαθαίνει να ελέγχει τη θερμοκρασία των τμημάτων του σώματος.

biofilm, βιοφίλμ· ένα πολύ λεπτό στρώμα από μικροοργανισμούς που καλύπτει την επιφάνεια ενός αντικειμένου.

biofilm, bacterial plaque πυκνή συσσώρευση μικροοργανισμών που είναι πολύ ανθεκτικοί στα αντιβιοτικά και στους αντιμικροβιακούς παράγοντες και ζουν στους ιστούς των ούλων, των δοντιών και των αποκαταστάσεων, που προκαλούν τερηδόνα και περιοδοντική νόσο. Γνωστή και ως bacterial plaque biofilm.

biofilm, dental Βλ. biofilm, bacterial plaque.

biofilm, plaque Βλ. plaque.

biofilm, waterline επιφάνεια του βιοφίλμ· η μικροβιακή ανάπτυξη που εμφανίζεται στις διάφορες στέρες επιφάνειες που βρίσκονται μέσα σε βιολογικά υγρά. Δημιουργεί σοβαρό κίνδυνο για τα ανοσοκατασταλμένα άτομα.

bioflavonoids (bi'ōflav'ənoizd'), βιοφλαβονοειδή· φυσικά παραγόμενα παράγωγα της φλαβόνης ή της κουμαρίνης που έχουν την ίδια δραστηριότητα

τα με την ονομαζόμενη βιταμίνη Ρ. Ο ρόλος τους στον έλεγχο της φαντασικής αμορφογίας είναι αντιφατικός.

bioglass, βιούαλος: συντηγμένο διοξείδιο του πυριτίου, περιέχει οξείδιο του αλουμινίου και παρατηρείται στο επιφανειακό γυάλινο φιλμ αντίδρασης που είναι συμβατό με τους συνδετικούς και τους επιθηλιακούς ιστούς. Χρησιμοποιείται ως επιφανειακό κάλυμμα σε λεπίδα και ως μόσχευμα σε ενδοστικές βλάβες.

biointegration, βιοενσωμάτωση: κατάσταση που προκύπτει όταν υλικά κεραμικών εμφυτευμάτων χρησιμοποιούνται χωρίς να υπάχει διάστημα ανάμεσα στο οστό και στο οδοντικό εμφύτευμα.

biologic, βιολογικός: ο αναφερόμενος στη Βιολογία.

biologic, death βιολογικός θάνατος: η μόνιμη πάση της ηλεκτρικής δραστηριότητας του κεντρικού νευρικού συστήματος. Λέγεται και *εγκεφαλικός θάνατος*.

biologic, factors οι παράμετροι που επηρεάζουν τη ζωή και τους ζωντανούς ιστούς.

biologic (per mucosal), seal βιολογική ζώνη: η υγιής προστατευτική ζώνη μεταξύ των ζωντων μαλακών ιστών και των επομένων ή εμφυτευμα σε ασθενείς με πλήρη οδοντιατρική αποκατάσταση. Οι διεργασίες που εμποδίζουν τα βακτήρια και κάθε άλλο απειλητικό για την υγεία οργανισμό από το να προσβάλλουν τους υγιείς ιστούς.

biologic, science βιολογία: η βιολογική επιστήμη. Η επιστήμη που ασχολείται με τις διαδικασίες της ζωής.

biologic, value (BV) βιολογική τιμή: ο αριθμός στον οποίο καταλήγουμε όταν συγκρίνουμε το ποσό του αζώτου που απομένει, με το ποσό που απορροφάται για να καθορίσουμε την ποιότητα μιας πρωτεΐνης.

biologic, vector βιολογικός ξενιστής: ο ζωντανός φορέας, που είναι συνήθως ένα αρθρόποδο, στο οποίο ζει ένας μολυσματικός οργανισμός πριν μολύνει τον δέκτη.

biologic age, βιολογική ηλικία. Βλ. age, biologic.

biologic width, βιολογικό εύρος: το συνδυασμένο ύψος συνδετικού ιστού και επιθηλίου που απομονώνει το οστό από την στοματική κοιλότητα. Είναι η απόσταση που θεωρείται απαραίτητη για την ύπαρξη υγιούς οστού και ιστού από το πλέον ακραίο σημείο μιας οδοντικής αποκατάστασης.

biologic, biología: η επιστήμη της ζωής ή του κάθε ζωντανού υλικού σε όλες τις μορφές της και τα φαινόμενα.

biomarker, βιολογικός δείκτης: ένα ραδιοσημασμένο μόριο με μικρή διάρκεια ζωής που μπορεί να χρησιμοποιηθεί ως δείκτης σε μια κατάσταση ή διαδικασία.

biomass, βιομάζα: η συνολική ποσότητα

ζωντανών οργανισμών σε μία συγκεκριμένη ποσότητα ενός υλικού.

biomechanics (bī'ōmēk'āns), Βλ. biophysics.

biomedical engineering, βιοϊατρική μηχανική: σύστημα τεχνικών στο οποίο η γνώση των βιολογικών διαδικασιών βοηθά στο να λύνει πρακτικά ιατρικά προβλήματα και να δίνει απαντήσεις στη βιοϊατρική έρευνα.

biometrics (bī'ōmē'trīks), βιομετρία: η επιστήμη εφαρμογής στατιστικών μεθόδων σε βιολογικά φαινόμενα.

bionator (bī'ōnā'tər), βιολογική απόδοση: ορθοδοντική συσκευή που μπορεί να αφαιρείται και έχει σχεδιαστεί για να διορθώνει προγενέστερες λειτουργικές και σκελετικές ατέλειες ανάμεσα στην άνω και κάτω γνάθο.

biophysics (bī'ōfiz'īks), βιοφυσική: η επιστήμη που ασχολείται με τα ζώντα κύτταρα του σώματος και τη σχέση της βιολογικής συμπεριφοράς των ζωντανών δομών με τις φυσικές επιδράσεις στις οποίες υποβάλλονται και την φύση των διαδικασιών της ζωής. Γνωστή και ως *εμβιομηχανική*.

biophysics, dental βιοφυσική οδοντιατρική: ο κλάδος της βιοφυσικής που ασχολείται με τη βιολογική συμπεριφορά των στοματικών δομών όπως αυτές επηρεάζονται από τις οδοντιατρικές αποκαταστάσεις.

biopsy (bī'opsē), βιοψία: η αφαίρεση ενός ζωντανού ιστού ή άλλου τμήματος από ένα ζωντανό οργανισμό για τη μικροσκοπική του εξέταση που θα βοηθήσει στην ολοκλήρωση μιας διάγνωσης.

biopsy aspiration Βλ. aspiration fine needle (FNA).

biopsy, excisional (eksizh'ənəl), βιοψία εξάφρασης: η πλήρης αφαίρεση μιας αλλοίωσης, μαζί με σημαντική τμήμα των γειτονικών φυσιολογικών ιστών, για μικροσκοπική εξέταση και διάγνωση.

biopsy, exploratory διερευνητική βιοψία: η διερεύνηση σε συνδυασμό με τη βιοψία ώστε να καθορισθεί το είδος της βλάβης και ο βαθμός της τοπικής διήθησης, συνήθως στις αλλοιώσεις των οστών ή των βαθιών μαλακών ιστών.

biopsy, incisional (insizh'ənəl), βιοψία με τομή: η χειρουργική αφαίρεση ενός συγκεκριμένου τμήματος ενός όγκου μαζί με το γειτονικό φυσιολογικό ιστό για μικροσκοπική εξέταση και διάγνωση.

biopsy, needle Βλ. aspiration fine needle (FNA).

biopsy, oral brush μη επεμβατική διαδικασία που χρησιμοποιείται για να διαγνώσει πρώιμο καρκίνο του στόματος κατά την οποία μια αποστειρωμένη

βούρτσα περιορίζεται επάνω στην ύποψη αλλοίωση για τη λήψη δείγματος ιστού.

biopsy, punch βιοψία με κοίλο κυλινδρικό εργαλείο που ανοίγει οπές· το υλικό της βιοψίας που λαμβάνεται με τη χρήση ανοίγματος οπής.

biopsy, shave βιοψία δέρματος ή βλεννογόνου· γίνεται με την αφαίρεση τμήματος ή ολόκληρης της αλλοίωσης με ένα νυστέρι που το κρατάμε παράλληλα με τη βάση της αλλοίωσης.

bioresorbable, βιοαπορροφόμενος· τα υλικά που μπορούν να διαπιστούν από τον οργανισμό και δεν απαιτούν μηχανική απομάκρυνση, όπως ράμματα ή τμήματα χλωρεξιδίνης.

biosynthesis, βιοσύνθεση· ο σχηματισμός ενός χημικού συστατικού από ένζυμα.

biotechnology, βιοτεχνολογία· **1.** η μελέτη των σχέσεων μεταξύ των ανθρώπων και άλλων ζωντανών οργανισμών και των μηχανημάτων· **2.** η βιομηχανική εφαρμογή των αποτελεσμάτων μιας βιολογικής έρευνας όπως του ανασυνδυασμένου δεοξυριβονουκλεϊνικού οξέος (DNA) και των γονιδιακών τομών που επιτρέπει την παραγωγή συνθετικών ορμονών και ενζύμων.

biotin (bī'ōtin), Βλ. vitamin, biotin.

biotransformation, βιολογικός μετασχηματισμός· οι χημικές και φυσιολογικές αλλαγές που προκαλούνται από τα φάρμακα όταν απορροφηθούν από το σώμα (π.χ. η υδρόλυση ή η σύζευξη).

biperiden lactate, φαρμακική μιπεριδίνη· *κατηγορία φαρμάκων*: αντιχολινεργικό· *δράση*: δρα κεντρικά ανταγωνιστικά ως χολινεργικό· *χρήση*: θεραπεία των συμπτωμάτων της ασθένειας του Parkinson's.

bird face, Βλ. brachygnathia· retrognathism.

birth control, έλεγχος των γεννήσεων· **1.** θεραπευτική αγωγή μίας ή περισσότερων λήψεων ή φάρμακα που λαμβάνονται με σκοπό την συνειδητή αποφυγή ή ελάττωση της πιθανότητας μίας γυναίκας να μείνει έγκυος ή να γεννήσει· **2.** αντισυλληπτικά που λαμβάνονται από το στόμα, συνήθως ένα μείγμα στεροειδών που έχουν δράση προγεστερόνου και τη δράση ενός οιστρογόνου.

birth, premature, πρόωρος τοκετός· τοκετός κατά τον οποίο το βρέφος γεννιέται πριν συμπληρώσει όλη την περίοδο της κύησης (37 εβδομάδες).

birth, weight, βάρος γέννησης.

bis, ένα πρόθεμα που σημαίνει ότι δύο όμοια στοιχεία ή δύο αντίγραφα ενώνονται για να σχηματίσουν ένα χημικό συστατικό.

bisacodyl (bisak'ōdil), βισακοδύλη· *κατηγορία φαρμάκων*: διεγερτικό, καθαρτικό· *δράση*: δρα απευθείας στο έντερο αυξάνοντας τις συσπάσεις του· *χρήσεις*: βραχυχρόνη θεραπεία κατά της δυσκοιλιότητας, καθώς και προετοιμασία του εντέρου και του πρωκτού για χειρουργείο ή εξέταση.

biscuit, πορσελάνη που υφίσταται επεξεργασία ώστε η επιφάνειά της να μοιάζει με αυτή ενός μπισκότου. Στάδια θέρμανσης (που αναφέρονται ως χαμηλό, μεσαίο και υψηλό) κατά τη σύντηξη της οδοντιατρικής πορσελάνης και προηγείται του τελικού σταδίου της όπτισης ή εφρούλωσης.

bisecting-angle technique, Βλ. angulation, bisecting-angle technique.

bisecting-angle technique, central ray direction for τεχνική της διχοτόμου· τεχνική που χρησιμοποιείται για την κατεύθυνση της κεντρικής ακτίνας της δέσμης ακτινοβολίας. Τεχνική για τη λήψη οπισθοφαρνιακών ακτινογραφιών όπου η ακτινοκεφαλή τοποθετείται με συγκεκριμένη κατακόρυφη γωνία αντίστοιχα προς την ακτινογραφούμενη περιοχή για να προκύψει απεικόνιση των δοντιών και λοιπών ανατομικών μορφών με διαστάσεις που να πλησιάζουν κατά το δυνατό τις πραγματικές.

bisecting-angle technique, film placement and position τεχνική διχοτόμου· τεχνική που χρησιμοποιείται για την τοποθέτηση και θέση του ακτινογραφικού πλακιδίου. Όταν πραγματοποιείται μια οπισθοφαρνιακή ακτινογραφία με την τεχνική της διχοτόμου, το κέντρο του πλακιδίου πρέπει να τοποθετείται αντίστοιχα προς το δόντι που ακτινογραφείται. Το πλακίδιο πρέπει να τοποθετείται όσο το δυνατόν πιο επίπεδα.

bisecting-angle technique, patient position for τεχνική διχοτόμου, θέση του ασθενούς· ο ασθενής τοποθετείται έτσι ώστε το μασητικό επίπεδο της προς ακτινογράφιση γνάθου να είναι παράλληλο με το οριζόντιο επίπεδο.

bisecting-the-angle error, σφάλμα στη γωνία πρόπτωσης· σφάλμα κατά το οποίο επιλέγεται εσφαλμένη κατακόρυφη γωνία πρόπτωσης. Αυτό έχει ως αποτέλεσμα επιμύκηση ή βράχυνση του ακτινογραφούμενου αντικειμένου. Βλ. distortion, film-fault.

Bismarck brown (Easlick's disclosing agent), καφέ του Μπίσμαρκ (Easlick's) χρωστική που χρησιμοποιείται ως αποκαλυπτικός παράγοντας της οδοντικής μικροβιακής πλάκας. Χαρακτηρίζεται από το καφέ χρώμα του και τη γέυση γλυκόριζου.

bismuth (biz'məth), βισμούθιο· ένα

κοκκινωπό, κρυσταλλικό μεταλλικό τρισθενές στοιχείο το οποίο σε συνδυασμό με άλλα στοιχεία σχηματίζει άλατα που χρησιμοποιούνται για την παραγωγή πολλών φαρμακευτικών συστατικών.

bismuth, poisoning Βλ. bismuthosis.

bismuth, subsalicylate υποσαλικυλικό βισμούθιο: *κατηγορία φαρμάκων*: αντιδιαρροϊκό· *δράση*: ο μηχανισμός της δράσης του είναι άγνωστος· *χρήσεις*: θεραπεία της διάρροιας, πρόληψη της διάρροιας κατά τη διάρκεια ενός ταξιδιού.

bismuthia (bizmyōð'thēa), βισμούθια, κνινή χρώση του δέρματος: ο αποχρωματισμός του βλενογόννου και του δέρματος από δηλητηρίαση με βισμούθιο.

bismuthism, Βλ. bismuthosis.

bismuthosis (biz'məθō'sis), βισμούθωση, δηλητηρίαση με βισμούθιο· οξεία ή χρόνια τοξίκωση με βισμούθιο από τη λήψη ή ένεση αλάτων βισμούθιο. Πιθανές εκδηλώσεις είναι λευκοματουρία, αποφορδιστική δερματίτιδα, γαστροεντερικές ενοχλήσεις και στοματίτιδα. Επίσης γνωστή ως δηλητηρίαση από βισμούθιο ή βισμούθίαση. Βλ. stomatitis bismuth.

bisoprolol fumarate (bis'ōprō'lol fyōð'mərāt'), *κατηγορία φαρμάκων*: αντιυπερτασικό, επιλεκτικός β₁ αναστολέας· *δράση*: μειώνει την πίεση του αίματος χωρίς να προκαλείται ταχυκαρδία ή σημαντική μείωση του καρδιακού παλμού· *χρήσεις*: χορηγείται για τη θεραπεία της υπέρτασης μόνο του ή σε συνδυασμό με άλλα φάρμακα.

bisphosphonate (bisfos'fənōt), διφωσφονικά: *κατηγορία φαρμάκων*: δύο τάξεις: τα περιέχοντα -N (απενδρονάτη) και τα μη περιέχοντα -N (ετιδρονάτη)· *δράση*: χρησιμοποιούνται για την αναστολή της οστικής επαναρόφησης· *χρήση*: πρόληψη και θεραπεία οστεοπόρωσης, οστικές αλλοιώσεις (νόσου Paget των οστών), οστικές μεταστάσεις (με ή χωρίς υπερασβεστιαμία), πολλαπλό μνέλωμα και άλλες καταστάσεις που προκαλούν ευθραστότητα των οστών. Σπάνια μπορεί να προκαλέσουν οστεονέκρωση της γνάθου. Αυτό μπορεί να είναι αίτιο αναβολής της θεραπείας μέχρι να ολοκληρωθεί μια οδοντιατρική θεραπεία, καθώς παραμένουν συνδεδεμένα με το οστό για μακρά περίοδο. Οι περισσότερες περιπτώσεις συμβαίνουν σε ασθενείς με καρκίνο που λαμβάνουν υψηλές δόσεις ενδοφλέβια, αλλά ένα μικρό ποσοστό παρουσιάζεται σε ασθενείς που τα λαμβάνουν από το στόμα. Καλούνται επίσης

diphosphonate. Βλ. osteonecrosis, bisphosphonate-associated (BON).

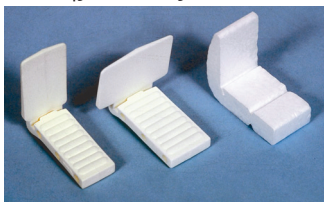
bisphosphonate-associated osteonecrosis of the jaw (BON), Βλ. osteonecrosis, bisphosphonate-associated (BON).

bisulfite, allergy to (bisul'fat), αλλεργία σε διθειώδες άλας: η αντίδραση υπερευαισθησίας σε συγκεκριμένα αντιοξειδωτικά συστατικά, όπως τα συντηρητικά μεταδιθειώκο νάτριο, διθειώκο ακετονικό νάτριο και διθειώκο νάτριο ή διθειώκο ποτάσσιο, τα οποία χρησιμοποιούνται σε τοπικά αναισθητικά που περιέχουν αργειοσυσταλικά. Ατομα αλλεργικά στο διθειώκο άλας πρέπει να αποφεύγουν όλα τα τοπικά αναισθητικά που περιέχουν αργειοσυσταλικά.

bite, δήγμα νυγμός (σύγκλιση): **1.** το τμήμα ενός τεχνητού δοντιού προς την πλευρά της γλώσσας μεταξύ της βάσης και του σημείου τομής ενός δοντιού· **2.** καταγραφή της σύγκλισης ή της επαφής. Βλ. denture space· distance, interocclusal και record, maxilloman.

bite, balanced Βλ. occlusion, balanced.

bite, block **1.** απανογραφία δήξεως κατά την οποία ο ασθενής δαγκώνει το πλακίδιο έτσι ώστε να επιτευχθεί η ισορροπημένη συγκράτησή του· **2.** σκελετός σύγκλισης· **3.** στοματοδιαστολέας: μια διαθέσιμη στο εμπόριο συσκευή, συνήθως κατασκευασμένη από καουτσούκ, η οποία μπορεί να χρησιμοποιηθεί για να διατηρηθεί ανοικτό το στοματικό κοιλότητα ενός ασθενούς κατά τη διάρκεια μιας μεγάλης σε διάρκεια θεραπευτικής διαδικασίας.



Δείγματα πλακιδίων μιας χρήσης (Bird/Robinson, 2005)

bite, close Βλ. distance, small interarch.
bite, closed κλειστή νύξη· **1.** μια παθολογική υπερόγκλιση· **2.** ελάττωση στην κάθετη διάσταση η οποία προκαλείται από απώλεια των οπισθίων δοντιών ή από απώλεια οδοντιατρικής ουσίας λόγω αποτριβής. Βλ. distance, reduced interarch.

bite, closing Βλ. dimension, vertical decrease.

bite, convenience Βλ. occlusion, acquired eccentric.

bite, edge-to-edge δήξη· κοπτικό προς

κοπτικό άκρο. Τα κοπτικά άκρα των τομέων της άνω γνάθου συγκλείνουν με τα κοπτικά άκρα των τομέων της κάτω γνάθου. Βλ. occlusion, edge-to-edge.

bite, force δύναμη της δήξης· η δύναμη της σύγκλεισης που προκαλείται κατά το κλείσιμο της γνάθου, συνήθως υπολογίζεται σε γραμμάρια ή σε λίβρες.

bite, fork Βλ. fork, face-bow.

bite, guard Βλ. guard, bite.

bite, guard splint Βλ. splint, acrylic resin bite-guard.

bite, human δήξη (δάγκωμα) ανθρώπων· διατηρήσεις ή αμυχές ενός ιστού που προκαλούνται από ανθρώπινα δόντια. Τα σημάδια αυτά είναι χρήσιμα στην ιατροδικαστική για να αναγνωριστεί ο ένοχος. Τα τραύματα από ανθρώπινα δαγκώματα μπορεί να μολυνθούν και απαιτούν αντιβιοτική θεραπεία και αντιτετανικό εμβόλιο.

bite, locked Βλ. occlusion, locked.

bite, marks σημάδια δήξης· τα ευδιάκριτα σημάδια δοντίων σε μια πληγή που μπορεί να έχουν ιατροδικαστική ή νομική χρησιμότητα.

bite, normal Βλ. occlusion, normal.

bite, open Βλ. apertognathia.

bite, opening bends καμπυλόμορφα ελαφρά κυκλικά προστατευτικά πλέγματα· χρησιμοποιούνται στην ορθοδοντική για τη διάνοιξη της δήξης.

bite, plate Βλ. plate, bite.

bite, power δύναμη σύγκλεισης της κάτω γνάθου.

bite, pressure πίεση της δήξης· η πίεση που προκαλείται από το κλείσιμο της γνάθου. Υπολογίζεται συνήθως σε γραμμάρια ανά τετραγωνικό χιλιοστό-μέτρο. Βλ. pressure, occlusal.

bite, raising Βλ. dimension, vertical, increasing occlusal.

bite, record Βλ. path, generated occlusal.

bite, rest Βλ. position, rest physiologic.

bite, rim Βλ. rim, occlusion.

bite, working Βλ. occlusion, working.

bite mark analysis, Βλ. analysis, bite mark.

biteplane (bīt'plān), ορθοδοντική συσκευή· αφαιρούμενη συσκευή που καλύπτει τις επιφάνειες σύγκλεισης των δοντιών για να διατηρήσει τη συνάρθρωσή τους.

bite-wing film, Βλ. film, bite-wing.

bite-wing radiograph, Βλ. radiograph, bite-wing.

biting cheek, Βλ. habit.

biting, lip, Βλ. habit.

biting, nail, Βλ. habit.

biting pressure, Βλ. pressure occlusal.

biting, strength, Βλ. strength, biting.

bittitlerol mesylate (bitol'orol mes'ilāt'), κατηγορία φαρμάκων:

αδρενεργικός β₂ αγωνιστής· δράση: προκαλεί βρογχοδιαστολή· χρήση: θεραπεία ή προφύλαξη από το άσθμα, τη βρογχίτιδα, τον βρογχοσπασμό.

Black's Classification of Dental Caries and Restoration, Ταξινόμηση Τερεθόνας και Αποκατάσταση κατά Black· σύστημα σταθερής ταξινόμησης που χρησιμοποιείται για να ταυτοποιήσει το σημείο ή την κατάχρηση και πολλές μεθόδους οδοντιατρικής αποκατάστασης. Το σύστημα δημιουργήθηκε ο G.V. Black στις αρχές του 1900.

blackout, προσωρινή απώλεια της μνήμης· η προσωρινή απώλεια της μνήμης και προσωρινής μνήμης κατά τη διάρκεια υπερβολικής κατανάλωσης αλκοόλ ή την κατάχρηση άλλων ουσιών· Αναστολή των αισθήσεων.

blade, Βλ. specific instrument parts.

blanching, gingival, Βλ. gingival, blanching.

Blandin and Nuhn's gland, Βλ. gland, Blandin and Nuhn's.

blanket stitch, Βλ. suture, blanket.

blastomatoid lesion (blastō'mā'toid), υπερβολικά δραστήρια αλλοίωση, η οποία λόγω της διόγκωσης εμφανίζει ορισμένα χαρακτηριστικά νεοπλασίας. Συγκεκριμένα στοιχεία του ιστού, όπως ινωβλάστες, ενδοθηλιακά κύτταρα, οστεοβλάστες, οστεοκλαστικά γιγαντοκύτταρα ή χωρίς δεσπόζουν σε μία συγκεκριμένη αλλοίωση και δημιουργούν το τυπογόνο κοκκίωμα, το τροποποιημένο γιγαντοκύτταρικό κοκκίωμα, το τραυματικό ίνωμα, εκρίσματα ή το τραυματικό νέκρωμα.

blastomyces dermatitidis (blastō'mī'sēz dur'mētīt'ōdis), βλαστομυκητιακή δερματίτιδα· ένα είδος βλαστομύκητα που προκαλεί βλαστομυκητίαση στη Βόρεια Αμερική.

blastomycosis (blastōmīkō'sis), βλαστομυκητίαση· μόλυνση που προκαλείται από το μύκητα *B. dermatitidis* (βλαστομυκητίαση της Βόρειας Αμερικής) ή *B. brasiliensis* (βλαστομυκητίαση της Νότιας Αμερικής). Χαρακτηρίζεται από χρόνιες πυώδεις κακώσεις. Η πιο διαδεδομένη μορφή είναι θανατηφόρος.

blastomycosis, South America βλαστομυκητίαση, Νοτίου Αμερικής· μυκητιακή μόλυνση η οποία αρχίζει όταν κάποιος οργανισμός μπαίνουν στο σώμα μέσω του βλεννογόνου του στόματος, δημιουργώντας τοπικά έλκη ή διαμέσου μετεξακτικού φατνίου προκαλώντας θηλοειδείς αλλοιώσεις. Η εξάπλωση προκαλεί κοκκώδεις αλλοιώσεις των λεμφαδένων, της γαστρεντερικής οδού, του ήπατος και των πνευμόνων και μικροαποστήματα του δέρματος. Ο υπεύθυνος παρόγοντας είναι ο *B. brasiliensis*.



βλαστομυκητίαση (Neville/Damm/Allen/Bouquot, 2002 με την ευγενική παραχώρηση του Dr. William Welton)

bleaching, λεύκανση: η χρήση μιας οξειδωτικής χημικής ουσίας (μερικές φορές σε συνδυασμό με θέρμανση) για να μειώσει τον αποχρωματισμό των δοντιών. Ο πιο δόκιμος όρος είναι *whitening*. Βλ. *agent, whitening*.

bleeding, αιμορραγία: η ροή του αίματος.

bleeding disorders αιμορραγικές διαταραχές: περιλαμβάνουν ανωμαλίες στα τριχοειδή αγγεία, ανεπάρχεια αιμοπεταλίων και μειωμένη πήξη του αίματος που χαρακτηρίζεται από ξαφνική και μερικές φορές ακατάσχετη αιμορραγία. Πρέπει να λαμβάνεται υπόψη ιδιαίτερα πριν από επεμβατικές οδοντιατρικές επεμβάσεις.

bleeding, gingival Βλ. *gingival bleeding*.

bleeding, occult (ə'kʌlt'), εσωτερική αιμορραγία: αιμορραγία σε τόσο μικρές ποσότητες που το αίμα μπορεί να ανιχνευθεί μόνο με χημικά τεστ, μικροσκόπιο ή φασματοσκόπιο.

bleeding, points αιμορραγικά σημεία: μια σειρά από ανοίγματα που γίνονται διαμέσου των ιστών των ούλων: χρησιμοποιείται ως οδηγός για να γίνει η τομή των ούλων.

bleeding, time χρόνος ροής: ο χρόνος που απαιτείται για να σταματήσει να ρέει το αίμα από μια μικρή πληγή. Ο φυσιολογικός χρόνος ροής είναι 2 με 6 λεπτά. Η διάρροια της αιμορραγίας ανήκει σε δυσλειτουργίες των αιμοπεταλίων, σε ουραμία, χορήγηση ασπιρίνης και άλλων αντιφλεγμονωδών φαρμάκων.

blepharophimos (*blef'ə'rō'fə'mō'sis*), βλεφαροφίμωση: η μείωση στο μέγεθος του ανοίγματος των βλεφάρων.

blepharoptosis (*blef'ə'rə'ptō'sis*), βλεφαρόπτωση: η πτώση του άνω βλεφάρου.

blindness, color, αχρωματοψία: η μειωμένη οπτική ικανότητα διαχωρισμού των χρωμάτων που οφείλεται στην ελάττωση της ικανότητας να αποκαλυφθούν χρωματικές διαφορές. Βλ. *achromatopsia*.

blindness, color, yellow αχρωματοψία στο κίτρινο χρώμα: δυσκολία διάκρι-

σης των χρωμάτων ώστε το ορατό φάσμα να περιορίζεται μόνο στην διάκριση του κόκκινου και του πράσινου. Μια μορφή δαλτωνισμού.

blindness, color, red-green αχρωματοψία, στο κόκκινο-πράσινο χρώμα: η πιο κοινή μορφή αχρωματοψίας, κατά την οποία όλο το ορατό φάσμα περιορίζεται στο κίτρινο και στο μπλε. Μια μορφή δαλτωνισμού.

blindness, legal, τύφλωση, διάκριση: μία κατάσταση που χαρακτηρίζεται από οπτική οξύτητα μικρότερη του 20/200 με τη χρήση γυαλιών διόρθωσης της όρασης.

blister, Βλ. *vesicle* ή *bulla*.

blisterform oral lesion, στοματική αλλοίωση με τη μορφή φλύκταινας: ευδιάκριτες, ανωμαλίες γεμάτες από υγρό στη στοματική κοιλότητα. Μπορεί να έχουν τη μορφή της φλύκταινας, της φουσκάλας ή της φυσαλίδας. Χαρακτηρίζεται από πρήξιμο του τμήματος στο επίπεδο που εμφανίζονται και στοματικές αλλοιώσεις με τη μορφή φλύκταινας που είναι διαφανείς και μαλακές. Το χρώμα ποικίλλει ανάλογα με το περιεχόμενο της φουσκάλας, το οποίο μπορεί να περιέχει αίμα, ορό, βλενίνη ή πύον. Το μέγεθος της διαμέτρου του κυμαίνεται λιγότερο από 1 cm μέχρι περισσότερο από 1 cm.

Bloch-Sulzberger syndrome (bloch-sulz'bergər), Βλ. *syndrome, Bloch-Sulzberger*.

block, αποκλεισμός: **1.** φοβία που δεν επιτρέπει στον ασθενή να ανταποκριθεί θετικά στον οδοντίατρο και στις προτεινόμενες θεραπευτικές μεθόδους: **2.** ο αποκλεισμός μιας αίσθησης, όπως του πόνου από μία περιοχή: **3.** μεγάλος όγκος πληροφοριών.

block, data δεδομένα, αποκλεισμού: φυσική μονάδα δεδομένων η οποία μπορεί να αποθηκευτεί σε ένα κομπιούτερ εισαγωγής και εξαγωγής δεδομένων. Τα στοιχεία περιορισμού συνήθως αποτελούνται από ένα ή περισσότερα λογαριθμικά αντίγραφα ή τμήμα λογαριθμικού αντίγραφου. Συνώνυμα με τα φυσικά αντίγραφα.

block, nerve Βλ. *nerve block*.

blocking, αποκλεισμός: η διαδικασία εξασθένισης ή παρεμπόδισης.

blocking agent, Βλ. *agent, blocking*.

blood, αίμα: το υγρό που κυκλοφορεί στην καρδιά, στις αρτηρίες, στα τριχοειδή αγγεία και στις φλέβες. Μεταφέρει θρεπτικά συστατικά και οξυγόνο στους ιστούς.

blood, alcohol concentration (BAC) η συγκέντρωση της αλκοόλης στο αίμα: το ποσό της λαμβανόμενης αλκοόλης που απορροφάται από τα κύτταρα του σώματος και τα μεσοκυττάρια υγρά. Υπολογίζεται σε επί τοις εκατό ποσοστό των χιλιοστογραμμικών αλκοόλης ανά δέκατο του λίτρου του αίματος. Όσο

ψηλότερο είναι το BAC, τόσο μεγαλύτερη είναι η φυσική και νοσηρή εξασθένηση. Οι περισσότερες πόλεις έχουν ένα νομικό όριο του 0,10% (100 mg/dL) ή χαμηλότερο για τη μέθη.

blood, arterial αρτηριακό αίμα: αίμα πλούσιο σε οξυγόνο που φεύγει από την καρδιά διαμέσου των αρτηριών και χρησιμοποιείται ως τροφή για τους ιστούς του σώματος.

blood-borne pathogens, ανθεκτικοί παθογόνοι οργανισμοί στο αίμα: παθογόνοι μικροοργανισμοί που υπάρχουν στο ανθρώπινο αίμα και προκαλούν ασθένεια στους ανθρώπους.

blood-borne pathogens, exposure control plan ανθεκτικοί παθογόνοι οργανισμοί, έκθεση σε ένα σχέδιο ελέγχου: σχέδιο που είναι σύμφωνο με τους κανονισμούς της Επαγγελματικής Ασφάλειας και Διαχείρισης της Υγείας και το οποίο παρουσιάζει τρόπους ώστε να περιοριστεί ή να εξουδετερωθεί η έκθεση των ανθρώπων στους ανθεκτικούς παθογόνους μικροοργανισμούς του αίματος.

blood-brain barrier, αιματοεγκεφαλικός φραγμός: ένα φυσιολογικό ανατομικό χαρακτηριστικό του εγκεφάλου που πιστεύεται ότι αποτελεί τείχος από τριχοειδή αγγεία στο κεντρικό νευρικό σύστημα και στις γειτονικές νευρογλοιακές μεμβράνες. Ο αιματοεγκεφαλικός φραγμός αποτρέπει ή επιβραδύνει τη διέδο ορισμένων φαρμάκων και άλλων χημικών συστατικών, ραδιενεργών ιόντων και οργανισμών που προκαλούν ασθένειες, όπως οι ιώσεις που περνούν μέσω του αίματος στους νευρικούς ιστούς του κεντρικού νευρικού συστήματος.

blood calcium, ασβέστιο του αίματος: το επίπεδο του ασβεστίου στο πλάσμα του αίματος, που συνήθως ρυθμίζεται μέσω της λειτουργίας του παραθυροειδούς αδένου σε συνδυασμό με την ποσότητα του προσλαμβανόμενου ασβεστίου, την απορρόφηση, τη χρήση και έκκριση. Οι φυσιολογικές τιμές διακυμαίνονται από 8,5 έως 11,5 mg/100mL του ορού του αίματος.

blood cell count, υπολογισμός των κυττάρων του αίματος: ο υπολογισμός του αριθμού και των τύπων των κυττάρων του αίματος (π.χ. τα ερυθρά αιμοσφαίρια [των ερυθροκυτταρικών σειρών], τα διαφοροποιημένα λευκά αιμοσφαίρια).

blood cells, κύτταρα του αίματος: όλα τα διαφορετικής μορφής κύτταρα του αίματος, συμπεριλαμβανομένων των ερυθρών κυττάρων (ερυθροκυττάρων), των λευκών κυττάρων (λευκοκυττάρων) και των αιμοπεταλίων (θρομβοκυττάρων).

blood chemistry, χημεία του αίματος: ο καθορισμός των χημικών συστατικών του αίματος με εργαστηριακή εξέταση ως τμήμα ενός διαγνωστικού πρωτοκόλλου.

blood circulation, κυκλοφορία του αίματος: η κυκλοφορία του αίματος στο σώμα

από την καρδιά διαμέσου των αρτηριών, των αρτηριδίων, των τριχοειδών αγγείων, των φλεβιδίων και των φλεβών, καθώς και η επιστροφή του στην καρδιά.

blood clot, Βλ. clot, blood.

blood clotting, θρόμβωση του αίματος: η μετατροπή του αίματος από ένα ρέον υγρό σε ένα ημιστερεό πήγμα. Μέσα σε λίγα λεπτά από μία πληγή συσσωρεύονται αιμοπετάλια σε ένα τείχος αγγείου. Εάν οι τιμές του ασβεστίου, των αιμοπεταλίων και των παραγόντων των ιστών, είναι φυσιολογικές, η προθρομβίνη μετατρέπεται σε θρομβίνη. Η θρομβίνη δρα ως καταλύτης για τη μετατροπή του ινωδογόνου σε αδιάλυτη ινώδες στο οποίο όλα τα μορφοποιημένα στοιχεία του αίματος εναποτίθενται. Λέγεται και πήξη του αίματος.

blood coagulation disorder, δυσλειτουργία της πήξης του αίματος. Κάθε παρεμπόδιση των φυσιολογικών μηχανισμών πήξης του αίματος.

blood, color index of, δείκτης χρωματισμού του αίματος: ο αριθμός που προέρχεται από τη διαίρεση του ποσοστού της αιμογλοβίνης με το ποσοστό των ερυθροκυττάρων. Στις περισσότερες αναμίες τα ποσοστά είναι μικρότερα από 1, αλλά στην κακοήθη λευκαμία είναι χαρακτηριστικά ψηλότερα από 1.

blood, components of, συστατικά του αίματος: ένα κυτταρικό γλάσμα που αποτελείται από ερυθροκύτταρα, λευκοκύτταρα και αιμοπετάλια, κι ένα μη κυτταρικό γλάσμα που αποτελείται από πλάσμα.

blood, component transfusion, μετάγγιση των συστατικών του αίματος: η χορήγηση ενός ή περισσότερων συστατικών του αίματος και όχι ολικού αίματος. Μπορεί να περιλαμβάνει ερυθροκύτταρα, λευκοκύτταρα και αιμοπετάλια, καθώς και άλλα στοιχεία.

blood disorders, αιματολογικές δυσλειτουργίες: αιματολογικές δυσκρασίες που επηρεάζουν τα συστατικά κύτταρα και στοιχεία του πλάσματος του αίματος. Οι δυσλειτουργίες του αίματος διακρίνονται σε δύο μεγάλες κατηγορίες: Εκείνες στις οποίες συμβαίνει αύξηση στον όγκο (π.χ. πληθώρα, υδραμία, πολυκυτταραιμία) κι εκείνες στις οποίες έχουμε μείωση του όγκου (π.χ. ανυδραμία, αφυδάτωση, αναμία).

blood dyscrasias (diskrā'zhēz), δυσκρασίες του αίματος: οι παθολογικές καταστάσεις ή δυσλειτουργίες, όπως η λευκαμία ή η αιμορροφλία, στις οποίες κάποια συστατικά του αίματος είναι παθολογικά ή βρίσκονται σε παθολογικές ποσότητες.

blood gas analysis, ανάλυση των αερίων του αίματος: η μελέτη των αερίων που διαλύονται στο υγρό τμήμα του αίματος. Τα αέρια του αίματος περιλαμβάνουν το οξυγόνο, το διοξείδιο του άνθρακα και το άζωτο, όλα συστατικά του εισπνεόμενου αέρα.

blood glucose level(s), συγκέντρωση της γλυκόζης του αίματος: η συγκέντρωση της γλυκόζης (βασική γλυκόζη – «προγλυκαιμική γλυκόζη του αίματος») του αίματος. Συνήθως διατηρείται σε στενά όρια διαζίμησης με την αλληλεπίδραση πολλών παραγόντων: γλυκογονόλυση, γλυκογένεση, εντερική απορρόφηση, ινσουλίνη, ανταγωνιστές ινσουλίνης και άλλες ορμόνες. Στον έλεγχο της συνολικής μείωσης των συστατικών, οι φυσιολογικές τιμές της συγκέντρωσης της γλυκόζης μετά από δίαιτα κυμαίνονται από 80-120 mg/mL. Στον έλεγχο της προγλυκαιμικής γλυκόζης του αίματος, οι φυσιολογικές τιμές στη συγκέντρωση της γλυκόζης είναι 70-100 mg/mL. Μια ασυνήθιστη χαμηλή τιμή προκαλεί υπογλυκαιμία, ενώ μια παθολογικά υψηλή τιμή προκαλεί υπεργλυκαιμία. Ένα σημαντικό επίπεδο παρακολούθησης των διαβητικών ασθενών είναι απαραίτητο, γιατί οι μεταβολές του επιπέδου ινσουλίνης μπορεί να επηρεάσουν επιπλέον τα επίπεδα γλυκόζης. Υπάρχουν διαθέσιμες πολλές μέθοδοι μέτρησης, τόσο επεμβατικές (τρίπτυμα δακτύλου), όσο και μη επεμβατικές (πρέπει να χρησιμοποιούνται ταυτόχρονα με κλασική αμοληψία). Βλ. diabetes mellitus.

blood groups, ομάδες αίματος: ο διαχωρισμός του αίματος σε ομάδες βάσει της συμβατότητας των ερυθροκυττάρων και του ορού ενός ατόμου με τα ερυθροκύτταρα και τον ορό ενός άλλου ατόμου. Οι ομάδες είναι ανοσολογικά και γενετικά διαφορετικές.

blood pressure, αρτηριακή πίεση: η πίεση που ασκείται στα τοιχώματα των αρτηριών από το αίμα, όταν η καρδιά συστέλλεται (συστολική πίεση) και η πίεση που διατηρείται από την ελαστικότητα των αρτηριών όταν η καρδιά βρίσκεται σε διαστολή (διαστολική πίεση). Μία συνεχής αρτηριακή πίεση μεγαλύτερη από 120/80 θεωρείται υψηλή και υποδεικνύει υπέρταση ή αγγειακή νόσο. Βλ. hypertension, systole, diastole.

blood pressure, classification ταξινόμηση της πίεσης του αίματος: το σύστημα βαθμολογικής κατάταξης των επιπέδων της πίεσης του αίματος είναι σε χιλιοστόμετρα της στήλης υδραργύρου (mmHg), η οποία υπολογίζει τη συστολική προς τη διαστολική πίεση. Τόσο η συστολική όσο και η διαστολική πίεση, αν είναι σε υψηλά επίπεδα, είναι δείκτες για διερεύνηση καρδιαγγειακών προβλημάτων. Η φυσιολογική τιμή της είναι μικρότερη από 120 προς 80. Προ-υπέρτασιμη κατάσταση είναι 120-139 προς 80-89. Υπέρταση σταδίου I είναι 140-159 προς 90-99, σταδίου II 159 και υψηλότερη προς 99 και υψηλότερη. Βλ. hypertension.

blood pressure, diastolic διαστολική αρτηριακή πίεση: η πίεση στην αιματι-

κή ροή όταν η καρδιά χαλαρώνει και διαστέλλεται, γεμίζοντας με αίμα. Βλ. blood pressure, blood, pressure, stages και diastole.

blood pressure, systolic συστολική αρτηριακή πίεση: η πίεση που ασκείται στην αιματική ροή από την καρδιά όταν συστέλλεται, σπρώχνοντας αίμα από τις κοιλίες της καρδιάς προς την πνευμονική αρτηρία και την αορτή. Βλ. blood pressure, blood, pressure, stages και systole.

blood pressure, cuff περιχειρίδα πίεσης: τμήμα σφυγιομανομέτρου που προσαρμόζεται στον βραχίονα του ασθενούς. Η περιχειρίδα υπάρχει σε τέσσερα μεγέθη, για παιδιά μέχρι παχυσάρκους ενήλικες. Πρέπει να κατασκευάζεται από μη ελαστικό υλικό, ενώ η περιχειρίδα που χρησιμοποιείται πρέπει να είναι 20% μεγαλύτερος από το βραχίονα στο οποίο προσαρμόζεται: μία μικρότερου μεγέθους περιχειρίδα μπορεί να δώσει τιμές της αρτηριακής πίεσης πολύ ψηλότερες από τις πραγματικές, ενώ μια μεγαλύτερη περιχειρίδα θα δώσει πολύ χαμηλότερες τιμές.

blood pressure, stages, έλαστο εκ των τριών σταδίων της υπέρτασης, που σημειώνεται από υψηλή αρτηριακή πίεση: Το στάδιο I είναι 140-159 προς 90-99. Το στάδιο II, 160-179 προς 100-109 και το στάδιο III, 180-209 προς 110-119.

blood products, προϊόντα του αίματος: τα συστατικά του ολικού αίματος, όπως το πλάσμα ή τα αιμοπετάλια που χρησιμοποιούνται για θεραπεία αποκατάστασης.

blood transfusion, μετάγγιση αίματος: η χορήγηση ολικού αίματος ή ενός συστατικού, όπως ερυθροκύτταρα, που αποκαθιστούν το αίμα που χάνεται από τραύμα, χειρουργείο ή ασθένεια.

blood urea nitrogen (BUN), άζωτο με τη μορφή ουρίας στο αίμα: άζωτο με τη μορφή ουρίας στο ολικό αίμα η στον ορό. Η συγκέντρωσή του είναι ένας άδρος υπολογισμός της νεφρικής λειτουργίας. Το ψηλότερο ανώτερο φυσιολογικό όριο είναι 25 mg/100mL.

blood venous, φλέβες του αίματος: μη οξυγονωμένο αίμα το οποίο επιστρέφει από το σώμα στην καρδιά και καθαρίζεται στους πνεύμονες για να οξυγονωθεί ξανά.

blood vessel(s), αγγεία του αίματος: το δίκτυο των μυικών αυλών που μεταφέρουν αίμα. Τα είδη των αγγείων του αίματος είναι οι αρτηρίες, τα αρτηρίδια, τα τριχοειδή αγγεία, τα φλεβίδια και οι φλέβες.

blood vessels, periodontal ligament αγγεία του περιριζίου: τμήμα ενός καλά ανεπτυγμένου αγγειακού συστήματος που εισέρχεται στο περιριζίο

και χορηγεί αίμα σε όλες τις περιοχές που περιβάλλουν το δόντι.

blood vessels, pulp αγγεία του πολφού· τα αγγεία του πολφού εισέρχονται από το ακρορριζικό και τα παράπλευρα τμήματα.

blood, volume index of αιματοκρίτης· ο όγκος των ερυθροκυττάρων του αίματος που διαχωρίζεται από τον ολικό όγκο του αίματος και είναι 100 φορές μεγαλύτερος από τον όγκο των στοιβωμένων ερυθροκυττάρων (αιματοκριτικός δείκτης). Τιμή μεγαλύτερη από ένα (1) δείχνει έναν υπερβολικά μεγάλο αριθμό ή μέγεθος ερυθροκυττάρων.

blower, chip, Βλ. syringe, air, hand.

blowpipe, φουσητήρας· ένας σωλήνας μέσα στον οποίο συμπιέζεται ο αέρας· ένα καμινέτο που χορηγεί αέριο-οξυγόνο ή οξυγόνο και ακετυλίλη, ώστε να λιώσει μέταλλο σε οδοντικά εμφυτεύματα και σε διαδικασίες συγκόλλησης.

blue, methylene (meth'ēlen), μπλε του μεθυλενίου· **1.** χρωστική που χρησιμοποιείται για τη χρώση των βλατηρίων για μικροσκοπική εξέταση· **2.** χρωστική ανιλίνης που χρησιμοποιείται συχνά ως αντισηπτικό και τοπικό αναλγητικό για τη θεραπεία αλλοιώσεων των μεμβρανών της στοματικής κοιλότητας και του δέρματος.

blue nevus, Βλ. nevus, blue.

BMR, Βλ. basal metabolic rate.

board certification, πιστοποιητικό επάρκειας από την αρμόδια επιστημονική επιτροπή· το πρόγραμμα εξετάσεων που πιστοποιεί την κλινική επάρκεια ενός ειδικευμένου οδοντίατρου σύμφωνα με την διαδικασία που έχει θεσμοθετηθεί για την πιστοποίηση της επάρκειας αυτής σύμφωνα με τους νόμους και αρχές του συμβουλίου της Οδοντιατρικής Εκπαίδευσης της Αμερικανικής Οδοντιατρικής Ομοσπονδίας.

board certified, πιστοποιημένη επάρκεια· ο ειδικός οδοντίατρος, π.χ. ορθοδοντικός, ο οποίος είναι κάτοχος διπλώματος μετά από επιτυχή ολοκλήρωση του προγράμματος πιστοποίησης επάρκειας.

board diplomate, ειδικός οδοντίατρος που έχει αποκτήσει πιστοποίηση επάρκειας της συγκεκριμένης ειδικότητας, όπως αποδεικνύεται από το αντίστοιχο δίπλωμα.

board eligible, κατάλληλος υποψήφιος· η θέση ενός ειδικού οδοντίατρου του οποίου τα προσόντα έχουν εξασφαλιστεί με αποδοχή της χορήγησης πιστοποιητικού βάσει του αναγνωρισμένου πιστοποιητικού επάρκειας. Η προϋπόθεση καταλληλότητας εξαρτάται από τις ανώτερες σπουδές για την απόκτηση της ειδικότητας και τη χρονική διάρκεια που απαιτείται για την ολοκλήρωση της διαδικασίας της πιστοποίησης. Απαιτείται τακτική επανάλυση, ώστε να ισχύουν τα προσόντα που

απαιτούνται μέχρι να ολοκληρωθεί η εξέταση.

board qualified, πιστοποίηση της άδειας· Ένας μη αναγνωρισμένος όρος που χρησιμοποιείται ποικιλοτρόπως και με ανακρίβεια για την αναγνώριση όλων των σταδίων από τη στιγμή της έναρξης για την εκπαιδευτική πιστοποίηση μέχρι την πιστοποίηση.

bodily movement, Βλ. movement, body.

body, σώμα· κάθε μάζα ή συλλογή υλικών.

body, burden σωματικό φορτίο· η δραστηριότητα του σώματος για τη ραδιοφάρμακευτική κατακράτηση σε μια ορισμένη χρονική στιγμή μετά τη χορήγηση.

body, dysmorphic disorder (BMD) Βλ. disorder, body dysmorphic.

body, fluid υγρά του σώματος· ρευστό τμήμα του σώματος όπως το πλάσμα, η λέμφος, τα δάκρυα, κ.ά..

body, foreign ξένο σώμα· αντικείμενο ή υλικό που δεν είναι συμβατό με την περιοχή στην οποία βρίσκεται.

body, height σωματικό ύψος· το συνολικό μήκος του σώματος από την κορυφή του κρανίου μέχρι το κάτω τμήμα του ποδιού και συνήθως υπολογίζεται σε όρθια θέση. Το μήκος του σώματος αναφέρεται στο συνολικό μήκος που υπολογίζεται σε ύπια θέση.

body, image εικόνα του σώματος· η προσωπική άποψη ενός ατόμου για την προσωπική φυσιολογική εμφάνιση. Η απώλεια ενός άκρου, μαστού ή δοντιού μπορεί να προκαλέσει ψυχολογικό τραύμα εξαιτίας μη αναστρέψιμων αλλαγών στην εμφάνιση ενός ανθρώπου. Η παραμόρφωση στην εμφάνιση του σώματος μπορεί να γίνει η αιτία για νευρική ανορεξία ή βουλιμία. Βλ. disorder, body dysmorphic (BMD).

body, ketone κετονικό σώμα· κάθε συστατικό όπως ακετοακετονικό οξύ, βήτα-υδροξυβουτυρικό οξύ και ακετόνη που σχηματίζεται στο σκόπι και απελευθερώνονται στο αίμα. Υψηλά επίπεδα παρατηρούνται κατά την υπερβολική κατανάλωση λιπών όπως συμβαίνει στο διαβήτη ή στην πείνα. Βλ. ketoacidosis.

body, mass index (BMI) calculation κλίμακα υπολογισμού της σωματικής μάζας· μια μέθοδος υπολογισμού της παχυσαρκίας και του κατάλληλου βάρους, η οποία περιλαμβάνει τη διαίρεση του σωματικού βάρους σε χιλιόγραμμα ύψους σε τετραγωνικά μέτρα.

body, mechanisms σωματικοί μηχανισμοί· το τμήμα της φυσιολογίας που εξετάζει τις αντιδράσεις και τις λειτουργίες του μυϊκού συστήματος που σχετίζονται με τη διατήρηση της όρθιας στάσης του σώματος.

body, Schaumann's (shou mänz), η σφαιρική έως ωοειδής κυτοπλασματική έγκλιση που αποτελείται από ομόκε-

ντρες εναποθέσεις ενός άμορφου υλικού. Παρατηρείται στα γιγάντια κύτταρα στη σαρκοείδωση, σε αλλοιώσεις βηρηγλίου και μερικές φορές σε γιγαντιαία κύτταρα.

body, shields προστατευτικά καλύμματα: μερικές φορές απαιτείται από το νόμο να τα φοράνε οι ασθενείς κατά τη διάρκεια των ακτινολογικών εξετάσεων. Συνήθως, μια ποδιά από μολυβδό η οποία περιέχει μολυβδό πάχους 0,25 mm. Η προστατευτική επιφάνεια καλύπτει τον κορμό και τους γεννητικούς αδένες.

body, temperature θερμοκρασία του σώματος: το ποσό της θερμότητας που παράγεται και διατηρείται από τις διαδικασίες του σώματος. Οι διακυμάνσεις και αλλαγές στη θερμοκρασία του σώματος είναι οι βασικές ενδείξεις ασθένειας και άλλων ανωμαλιών.

Boeck's disease (boecks), Βλ. sarcoidosis.

Boeck's sarcoid, Βλ. sarcoidosis.

Bogard's syndrome, Βλ. Syndrome, Frey.

Bohn's nodules, όζοι του Bohn's. Βλ. cysts, palatal, of the newborn.

boil (furuncle), δοθίνας: επώδυνη αλλοίωση του δέρματος που προκαλείται από μόλυνση ενός θυλάκου τρίχας και χαρακτηρίζεται από έναν κεντρικό πυρήνα που περιβάλλεται από φλεγμονώδη ιστό.

boil, gum Βλ. parulis.



δοθίνας (Thibodeau/Platton, 2005)

Boley gauge, Βλ. gauge, Boley.

Bolton analysis, ανάλυση του Bolton: μέθοδος που ελλοιόθηκε από τον Wayne Bolton για τον υπολογισμό των ανωμαλιών στο μέγεθος του δοντιού ανάμεσα στα τζέα της άνω και της κάτω γνάθου.

Bolton-nasion plane, Βλ. plane, Bolton-nasion.

Bolton plane, Βλ. plane, Bolton-nasion.

Bolton point, triangle, Βλ. point, Bolton και triangle, Bolton.

bolus (bō'ləs), βώλος: μάζα τροφής έτοιμη για κατάποση ή η μάζα που περνά μέσα από το έντερο.

bond, σύνδεσμος: η δύναμη που συγκρατεί μαζί δύο ή περισσότερα κομμάτια ενός υλικού.

bond, peptide (pep'tid), πεπτιδικός δεσμός: οι συνδετικοί μηχανισμοί που ενώνουν τα αμινοξέα για να σχηματιστούν ενώσεις ή πρωτεΐνες.

bond, primary βασικός δεσμός: ο χημικός δεσμός που απαιτεί κάποιες αλλαγές στη δομή του υλικού. Βασικοί δεσμοί είναι οι ιονικοί, οι ισοσθενείς ή οι μεταλλικοί.

bond, secondary δευτερευών δεσμός: ένας φυσικός δεσμός (μερικές φορές ονομάζεται δεσμός van der Waals forces) που περιλαμβάνει ασθενείς διατομικές έλξεις, όπως οι διαφορές στη φυσική μάζα ή στη θέση του ηλεκτρικού φορτίου.

bond, strength η δύναμη με την οποία μία στηρικτική ουσία προσκολλάται γερά στην επιφάνεια ενός δοντιού.

bonding, προσκόλληση ή προσκόλληση ορθοδοντικών εξαρτημάτων στο δόντι χωρίς να χρειαστεί η παρεμβολή ταινίας.

bonding, agent Βλ. agent, bonding.

bonding, chemical χημικός δεσμός: η διαδικασία χρησιμοποίησης ενός χημικού προκειμένου να δημιουργηθεί ένας δεσμός στη δομή του δοντιού. Διευκολύνεται από τη συνεισφορά και ανταλλαγή ηλεκτρονίων προκειμένου να δημιουργηθεί μία σωστή δομή.

bonding, dentin σύνδεση των οδοντιατρικών υλικών με την οδοντίνη του δοντιού μέσω διαφόρων τρόπων και η ισχύς αυτής της σύνδεσης.

bonding, direct άμεση σύνδεση: η τοποθέτηση ξεχωριστών εξαρτημάτων στο δόντι κατά τη διάρκεια της προσκόλλησης.

bonding, enamel διαδικασία πρόσδεσης ενός καλύμματος ή υγρής αδαμαντίνης στην επιφάνεια ενός δοντιού. Χρησιμοποιείται για ποιικίλους ασθητικούς και λειτουργικούς λόγους, συμπεριλαμβανομένης της αποκατάστασης της τερηδόνας και των θρυμματισμένων επιφανειών ή για την κάλυψη εκτεθειμένων ριζών λόγω υποχώρησης των ούλων. Βλ. scalant, enamel.

bonding, indirect έμμεση σύνδεση: η τοποθέτηση εξαρτημάτων σε μια μήτρα και η μαζική μεταφορά τους στα δόντια για προσκόλληση.

bone, οστών: **1.** συστατικό των σκελετών. **2.** Ο ιστός που απαρτίζει τα οστά: **3.** ο πυκνός, σκληρός και ελαφρά ελαστικός συνδετικός ιστός του οποίου οι ίνες εμποτίζονται με μια μορφή φωσφορικού ασβεστίου παρόμοιου με τον υδροξυαπατίτη. **4.** τα οστά του ανθρώπινου σκελετού. **5.** ένα μεμονωμένο τμήμα του σκελετού, όπως πλευρά ή το μηριαίο.

bone, alveolar (alv'eələr), φατνιακό οστούν η εξειδικευμένη οστική κατασκευή που περιέχει, συγκρατεί και υποστηρίζει το δόντι.

bone, alveolar, architecture αρχιτεκτονική του φατνίου του δομικό μοντέλο του φατνιακού οστού και το υποκείμενο δίκτυο που στηρίζει το οστούν. Το φατνιακό οστούν είναι λεπτό και συμπαγές προς το περιόριζιο. Η κατασκευή του οστού είναι το αποτέλεσμα ενός λειτουργικού ερεθίσματος σε αυτό το οστούν. Τα ερεθίσματα ποικίλλουν ανάλογα με τον τύπο, την ένταση και τη διάρκεια.

bone, alveolar, metabolism μεταβολισμός του φατνιακού οστού. Η μεταβολική δραστηριότητα μέσα στο φατνιακό οστό, η οποία είναι γενικά βραδύτερη από τη δραστηριότητα του οστού της μετάφωσης, αλλά ταχύτερη από εκείνη του οστού της διάφωσης.

bone, apposition Βλ. bone deposition.

bone, augmentation οστική αύξηση: διαδικασία που χρησιμοποιείται για τη δημιουργία ή την ενίσχυση του οστού. Αναφέρεται είτε στην οστική μεταμόσχευση, είτε στην ανάπτυξη του οστού. Τα υλικά της οστικής αύξησης ταξινομούνται ως οστικά, στα οποία οστό ή υποκατάστατο οστού χρησιμοποιείται για τη δημιουργία νέου οστού ή ως οστικά αγγώγια όπου αυτά τα υλικά παρέχουν ένα υπόστρωμα για επαναδημιουργία, χωρίς να λαμβάνουν μέρος σε πραγματική δημιουργία οστού.

bone, basal βασικό οστούν: το τμήμα της κάτω και άνω γνάθου από το οποίο αρχίζει η ανάπτυξη του φατνίου.

bone, bundle το οστό που δημιουργεί την άμεση οστική πρόσδεση των πολυάριθμων δεσμών ινών κολλαγόνου του περιδοστικού συνδέσμου, οι οποίες ενσωματώνονται μέσα στα οστά.

bone, bur τρύπανο οστού: τρύπανο σχεδιασμένο έτσι ώστε να εισέρχεται μέσα στο οστούν.

bone, cadaver οστό το οποίο έχει δοθεί για ιατρικούς σκοπούς από ένα άτομο σε ένα άλλο. Χρησιμοποιείται κυρίως σε επεμβάσεις οστικής μεταμόσχευσης. Βλ. allogenic και allografts.

bone, calcium content ποσότητα του αβεστίου στο οστούν: το ποσό του αβεστίου που αποθηκεύεται στον ιστό του οστού. Το αβεστίο του πλάσματος βρίσκεται σε συνεχή αντάλλαξη με το αβεστίο του εξωκυτταρικού υγρού και των οστών. Ο παραθυροειδής αδένας διατηρεί σταθερή τη συγκέντρωση του αβεστίου στο πλάσμα. Τα οστά λειτουργούν ως ανεξάντλητη πηγή αβεστίου και φωσφορικού άλατος για την κάλυψη των αναγκών του σώματος και τη χορήγηση υλικών για αναπόθεση στο σκελετό.

bone, cancellous (spongy bone, suppor-

ting bone, trabecular bone) σπογγώδες οστούν (σπογγώδης ουσία, σπογγώδες οστό, σπρηκτικό οστό, ινώδες οστό): το οστούν σχηματίζει ένα ινώδες δίκτυο, που περιβάλλει τμήμα του μυελού των οστών που περιέχει λιπώδη ή αιμοποιητικό ιστό, βρίσκεται κάτω από το φλοιώδες οστούν και αποτελεί το βασικό τμήμα του οστού.

bone, cancellous, atrophy of disuse (kan'seləs), σπογγώδες οστούν, ατροφία λόγω αχρηστίας: απώλεια οστίτη ιστού που συμβαίνει κατά την απώλεια της λειτουργίας ενός τμήματος (π.χ. ένα δόντι). Το υποστηρικτικό οστούν έχει αραιωτική μορφή και ο μυελός παραμένει λιπώδεις ή αιμοποιητικός.

bone, cells κύτταρα του οστού: οι οστεοβλάστες, τα οστεοκύτταρα, οι οστεοκλάστες και τα αρχέγονα οστεοκύτταρα.

bone, changes, mechanical factors οστικές αλλαγές, μηχανικοί παράγοντες: οι δυνάμεις πίεσης και έντασης που παίζουν σημαντικό ρόλο στον καθορισμό της δομής των οστών. Μη κατάλληλα ελεγχόμενες συσκευές μπορεί να απορροφήσουν το οστούν πιο γρήγορα από την αναπόθεση του προκαλώντας εύκολα μετακίνηση και τραυματική σύγκλιση των δοντιών. Ανεπαρκής αγγείωση είναι παράγοντας της υπερβολικής πίεσης και έντασης που μπορεί να αναστέλλει την επιδιόρθωση και να προκαλεί νέκρωση.

bone, chips τεμαχίδια οστού: τα μικρά κομμάτια σπογγώδους οστού που χρησιμοποιούνται συνήθως για να καλύψουν οστικά ελλείματα κατά τη διάρκεια χειρουργικών επεμβάσεων στην οστική ανάπτυξη.

bone, compact συμπαγές οστούν: το σκληρό, πυκνό οστό που αποτελεί το εξωτερικό φλοιώδες στρώμα και αποτελείται από μία ποικιλία περιστατικού οστού, ενδοοστικού οστού και συστημάτων του Havers.

bone, conduction Βλ. conduction, bone.

bone, crest η κορυφή του φατνιακού οστού.

bone, cyst 1. κύστη του οστού 2. οστική κυστική ίνωση: μια δυσλειτουργία του παραθυροειδούς που χαρακτηρίζεται από την αντικατάσταση του οστίτη ιστού με τον ινώδη συνδετικό ιστό.

bone, defects, angular γωνιώδεις οστικές βλάβες: συνήθως τοπικές ανομιμίες που συμβαίνουν ως αποτέλεσμα περιοδοντικής φλεγμονής και τραύματος από σύγκλιση των δοντιών.

bone, density πυκνότητα του οστού: η σταθερότητα ενός οστού. Ο υπολογισμός της οστικής πυκνότητας εξαρτάται κυρίως από την ποσότητα των ανόργανων αλάτων που περιέχονται στον οστίτη ιστό.

bone, deposition αναπόθεση οστού: η τοποθέτηση ή ο σχηματισμός νέου οστού ως μια κανονική φυσιολογική διαδικασία.

bone, development Βλ. bone, endo-

chondrial, formation: bone formation
bone, membrane, formation.

bone, effect of external radiation to αποτελεσμα της εξωτερικής ακτινοβολίας στο οστόν· η καταστροφή των οστών των ενηλίκων είναι πιο συχνή μετά από ισχυρή, τοπική ακτινοθεραπεία.

bone, endochondral (en'dōkon'drəl), ενδοχόνδριο οστόν· ένα οστό που σχηματίζεται από ενδοχόνδρια οστεογένεση (π.χ. τα μακριά οστά ή η γνάθος). Βλ. bone, intra-membranous.

bone, endochondrial, formation αντικατάσταση σχηματισμένων εμβρυονικών χόνδρων από οστική κατασκευή ενήλικα. Η πραγματική αντικατάσταση του χόνδρου από το οστόν είναι μόνο μέρος της διαδικασίας. Ωστόσο, αρκετό τμήμα του οστού βρίσκεται απευθείας εξωτερικά στον εμβρυονικό χόνδρο. Βλ. bone, membrane, formation.

bone, formation σχηματισμός του οστού· η εναπόθεση μίας οργανικής βλενοπολυσακχαριδικής μήτρας (οστεοειδές) η οποία στη συνέχεια υφίσταται καταγρασία με άλατα ασβεστίου. Βλ. apposition και bone deposition.

bone, graft, autogenous (ōtoj'ənəs), Βλ. graft, autogenous bone.

bone, graft, donor site Βλ. donor site.

bone, graft, onlay Βλ. graft, onlay bone.
bone, graft, recipient site Βλ. recipient site.

bone, groove αύλακα στο οστόν· μια οστεοτομία κοντά ή επάνω στην κορυφή της φαντασικής ακρολοφίας για την τοποθέτηση ενός ενδοοστικού μοσχεύματος τύπου λεπίδας για την τοποθέτηση μιας ενδοοστικής λεπίδας.

bone, groove, canted λοξή αύλακα στο οστόν του γναθιαίου πόρου· μια πλάγια οστεοτομή ώστε να αποφευχθεί ή να διατηρηθεί η υποδομή του μοσχεύματος στα πλαίσια του μυελού των οστών.

bone, horizontal loss of οριζόντια απώλεια οστού· απορρόφηση του οστού που προκαλείται από περιοδοντική φλεγμονή κατά την οποία η ακρολοφία του οστού παραμένει ακόμα και μετά την εναπόθεση συγκολλητικής ουσίας στους συνδέσμους των γειτονικών δοντιών. Η κατάσταση μπορεί να είναι τοπική ή γενικευμένη.

bone, internal reconstruction of εσωτερική ανακατασκευή του οστού· ο σχηματισμός του οστού εκεί που ασκείται τάση από το περιορίζιο με ταυτόχρονη απορρόφηση από τον μυελό του οστού. Ετερόπλευρα, απορρόφηση του φατνιακού οστού με προσθήκη από το ευδόστεο στον μυελό.

bone, interproximal μεσοδόντιο οστόν· το οστόν που αποτελεί το



οριζόντια απώλεια οστού

(Regezi/Sciubba/Pogrel, 2000)

διάφραγμα ανάμεσα στα δόντια· Αποτελείται κυρίως από ένα σπυροειδές σθρικτικό οστό καλυμμένη με ένα στρώμα φλοιώδους οστού. Βλ. septum, interdental.

bone, intramembranous οστό που αναπτύσσεται μέσα σε μια μεμβράνη, αλλά δεν διαθέτει συνδετικό χόνδρο (π.χ. βρεγματικό, μετωπιαίο, οστά άνω προσώπου). Βλ. bone, endochondral.

bone, intramembranous formation μεμβρανώδες οστό που δημιουργείται άμεσα από το μεσέγγυμα, πρώτα ως ένα λεπτό, επίπεδο, ακανόνιστο πέταλο ή μεμβράνη στο χόριο και σταδιακά επεκτείνεται στα όρια του και γίνεται παχύτερο από την εναπόθεση διαδοχικών στοιβάδων επιπλέον οστού στις εσωτερικές και εξωτερικές επιφάνειες. Βλ. bone, endochondral, formation.

bone, involvement εμπλοκή οστού· αλλαγές στο φαντίο και το σθρικτικό οστόν που προκύπτει ως φυσική συνέπεια ή επακόλουθο φλεγμονώδους ή δυστροφικής ασθένειας, συνήθως οστεολυτικής μορφής.

bone, lacrimal (lak'riməl), δακρυϊκό οστόν· το μικρό, εύθραστο ζεύγος οστών που συμβάλλει στη δημιουργία του τοιχώματος του οφθαλμικού κόγχου και επίσης σε ένα μικρό τμήμα της ρινικής κοιλότητας. Το οστόν έχει τέσσερις πλευρές και δύο επιφάνειες και αρθρώνεται με άλλα τέσσερα οστά του προσώπου.

bone, lamella πέταλο οστού· το οστόν που έχει την εμφάνιση ενός στρώματος από λεπτά φύλλα ή νάρθηκα. Αυτή η μορφή δημιουργείται από γραμμές που αντιστοιχούν σε περιόδους αδράνειας του οστικού σχηματισμού.

bone, malar (zygomatic bone) frontal process of, ζυγωματικό οστόν, μεταπιαία απόφυση· ένα έπαρμα του ζυγωματικού οστού, που σχηματίζει το πρόσθιο πλάγιο οφθαλμικό τοίχωμα.

bone, malar (zygomatic bone) maxillary process of (zī'gamat'ik mā'lār mak'sələr'ē), ζυγωματικό οστόν,

γναθιαία απόφυση: ένα έπαρμα του ζυγωματικού οστού, που σχηματίζει τμήμα του κατώτερου χείλους του οφθαλμικού κόγχου και ένα μικρό τμήμα του οφθαλμικού τοιχώματος.

bone, malar (zygomatic bone) temporal process of, ζυγωματικό οστό, κροταφική απόφυση: ένα έπαρμα της κατώτερης πλευράς του ζυγωματικού οστού, που αρθρώνεται με τη ζυγωματική απόφυση του κροταφικού οστού για τη δημιουργία του ζυγωματικού τόξου.

bone, marble Βλ. osteopetrosis.

bone, marrow μυελός του οστού: ο μυελικός αγγειοβριθής ιστός που βρίσκεται στις οστικές κοιλότητες και τα τμήματα του σπογγώδους οστού και αποτελείται κυρίως από λιπώδη κύτταρα, αιματοποιητικά κύτταρα και οστεογενετικά δικτυοκύτταρα.

bone, marrow transplant μεταμόσχευση μυελού των οστών: η μεταμόσχευση μυελού των οστών από υγιείς δότες, ώστε να διεγερθεί η παραγωγή των έμμορφων κυττάρων του αίματος. Χρησιμοποιείται στη θεραπεία των αιμοποιητικών ή λεμφοδικτυωτών ασθενειών όπως η απλαστική αναμία, σύνδρομο ανοσολογικής ανεπάρκειας και οξύ σύνδρομο ακτινοβολίας.

bone, membranes μεμβράνες οστού: οι μεμβρανικές δομές που σχετίζονται με την αύξηση, ανάπτυξη και επιδιόρθωση του οστού. Οι μεμβρανικές δομές που σχετίζονται με την ανάπτυξη και επιδιόρθωση του οστού. Περιλαμβάνουν το περιόστεο, μια στιβάδα συνδετικού ιστού που συνέχεται με τις οστικές επιφάνειες, τον περιodontικό σύνδεσμο, ένα τροποποιημένο περιόστεο που συνδέεται το δόντι, και το ενδείσιο, μία λεπτή στοιβάδα συνδετικού ιστού που επενδύει τα τοιχώματα των διαστημάτων του μυελού των οστών.

bone, microscopic appearance of μικροσκοπική εμφάνιση του οστού: η σύσταση του οστίτη ιστού όπως φαίνεται στο μικροσκόπιο. Μικροσκοπικά, το οστό αποτελείται από οστεοκύτταρα ενσωματωμένα μέσα στα βοηθία ως ασβεστοποιημένη μήτρα. Κατά το μήκος των βοηθίων υπάρχουν μικρά κανάλια που ονομάζονται σωληνοειδή, τα οποία επικοινωνούν με τα κανάλια των γειτονικών βοηθίων. Διαμέσου αυτού του συστήματος των καναλιών, θρεπτικά υλικά φτάνουν στα οστεοκύτταρα που παρέχουν αγγεία για τη απομάκρυνση των προϊόντων του μεταβολισμού. Το οστό αποτελείται σε αυξητικά στρώματα (ελάσματα) γύρω από τους αβέροτους σωληνες, τα ελάσματα στην επιφάνεια του οστού είναι περισσότερο ή λιγότερο παράλληλα με αυτό.

bone, mineral content, chemistry of χη-

μική σύσταση των ανόργανων ουσιών: η σκληρότητα του οστού είναι αποτέλεσμα του περιεχόμενου ανόργανου υλικού στην οργανική μήτρα. Τα ανόργανα στοιχεία (που είναι οργανωτά ως άλατα του οστού) και η οργανική μήτρα αποτελούν το ενδιάμεσο συστατικό του οστού. Τα άλατα του οστού αποτελούνται ουσιαστικά από υδροξυαπατίτη ($\text{Ca}_{10}[\text{PO}_4]_6[\text{OH}]_2$), διοξείδιο του άνθρακα, νερό και μικρά ποσοστά άλλων ιόντων.

bone, morphogenic protein (BMP) Βλ. protein, bone morphogenic (BMP).

bone, normal level of φυσιολογικό επίπεδο του οστού: η απόσταση της κορυφής του φατνιακού οστού από την αδιαμαντινοσεινική ένωση σε υγιή δόντια, συνήθως 1 έως 1,5 mm.

bone, occipital (öksip'ital), ινιακό οστό, το ινιακό σχήματος οστό του κρανίου, που σχηματίζει το μεγαλύτερο οπίσθιο τμήμα του κρανίου. Η σπονδυλική στήλη διέρχεται μέσω του μεγάλου τμήματος, ενός ανοίγματος στη βάση του οστού.

bone, onlay Βλ. graft, onlay bone.

bone, perichondrial (perikon' dréal), οστόν περιχονδριακό: οστόν που εναποτίθεται σε ομόκεντρα στρώματα γύρω από τον μακρύ άξονα του οστού με ένα τρόπο παρόμοιο με αυτόν της αύξησης του ενδοχονδρίου οστού.

bone, physical properties of φυσικές ιδιότητες του οστού: ένα συμπαγές οστόν έχει τα παρακάτω φυσιολογικά χαρακτηριστικά: ειδικό βάρος, 1,92 έως 1,99· δύναμη τάνσης, 13.000 έως 17.000 psi (λίμπρα/τετραγωνική ίντσα): δύναμη συμπίεσης, 18.000 έως 24.000 psi (λίμπρα/τετραγωνική ίντσα): δύναμη συμπίεσης παράλληλη στον μακρύ άξονα, 7150 psi (λίμπρα/τετραγωνική ίντσα): δύναμη συμπίεσης στις δεξιές γωνίες του μακρού άξονα, 10.800 psi (λίμπρα/τετραγωνική ίντσα). Αυτά τα φυσικά χαρακτηριστικά κάνουν τα οστά ιδιαίτερα κατάλληλα για να αντέχουν τις πιέσεις από το βάρος, την ισχύ και την προστασία των ευπαθών οσάδων.

bone, rarefaction (rar'afak'shən), αραιώση του οστού: η μείωση της πυκνότητας του οστού όπως μια μείωση στο βάρος ανά μονάδα όγκου.

bone, recession Βλ. recession, bone.

bone, resorption and repair of απορρόφηση του οστού και επιδιόρθωσή του: ένας προσαρμοστικός φυσιολογικός μηχανισμός που διαρκεί όσο το άτομο διατηρεί τη φυσική του οδοντοφάνια. Βλ. resorption of bone.

bone, resting lines in γραμμές ανάπαυσης του οστού: γραμμές που σχηματίζονται σε διαδοχικές περιόδους σχηματισμού και ηρεμίας του οστού,

δίνοντας εμφάνιση διαζώματος στο οστούν.

bone, reversal lines in ανάστροφες γραμμές του οστού· ασύμμετρες γραμμές που περιέχουν κοιλότητες που κατευθύνονται μακριά από τη δέση του οστού και λειτουργούν ως ιστολογικές ενδείξεις για την επαναπορρόφηση σε εκείνη τη γραμμή προς την πλευρά του μυελού.

bone, sequestrum Βλ. sequestrum.

bone, spongy Βλ. bone, cancellous.

bone support στηρικτικό οστού· η ποσότητα του φατνιακού οστού κοντά σε ένα δόντι που βοηθά στην προσκόλληση, επένδυση και στήριξη του δοντιού.

bone, supporting Βλ. bone, cancellous.

bone, supporting, atrophy of disuse Βλ. bone, cancellous, atrophy of disuse.

bone, surgery Βλ. surgery, osseous.

bone, thickened margin of bone, trabecular (træbek'jalər), Βλ. bone, cancellous.

bone, vertical, loss of κατακόρυφη (γωνιώδης) οστική απώλεια· απορρόφηση του οστού που προκαλείται από περιοδοντική φλεγμονή και τραύμα από σύγκλιση στην οποία η οστική ακρολοφία βρίσκεται κάτω από την οστεο-αδαιμαντινική συμβολή των δυο γειτονικών δοντιών. Μπορεί να είναι τοπική (συνχότερα) ή γενικευμένη.

bone, vertical plates of the palatine λεπτό, επίμηκες οστό με δύο επιφάνειες και τέσσερις πλευρές· βοηθά στη δημιουργία του πατώματος του οφθαλμικού κόγχου, του εξωτερικού τοιχώματος της ρινικής κοιλότητας και πολλών άλλων προσκειμένων δομών.

bone, volume (mass), age-affecting όγκος (μάζα) του οστού που επηρεάζεται από την ηλικία· μείωση της σωματικής μάζας του σώματος που συμβαίνει μετά τα 40 χρόνια. Η δίαιτα και η άσκηση μπορεί να είναι παράγοντες που συμβάλλουν σε αυτό.

bone, wax Βλ. wax, bone.

bone, woven άωρο ή εμβρικό οστούν.

bone(s), cranial οστά του κρανίου· τα οκτώ οστά που σχηματίζουν το κρανίο και προστατεύουν τον εγκέφαλο, περιλαμβανόμενα το ηθμοειδές, το μετωπιαίο, το ινιακό, το σφηνοειδές, δύο βρεγματικά και δύο κροταφικά.

bone(s), facial οστά του προσώπου· τα 14 οστά που περιλαμβάνουν την άνω γνάθο, την κάτω γνάθο, μετωπιαία οστά, ρινικά οστά και τα ζυγωματικά. Με εξαίρεση την άνω και κάτω γνάθο και το ρινικό διάφραγμα, τα οστά του προσώπου είναι ανά

ζεύγη, συμβάλλοντας έτσι στη συμμετρία του προσώπου. Παρέχουν το περιγράμμα του προσώπου, αποτελούν σημεία εισόδου για το πεπτικό και το αναπνευστικό σύστημα και παρέχουν σημεία πρόσφυσης για τους μύες που ελέγχουν την έκφραση του προσώπου.

bone(s), horizontal plates of palatine τα οστά που δημιουργούν το οπίσθιο τμήμα της σκληρής υπερώας και αποτελούνται από τέσσερις πλευρές και δύο επιφάνειες.

Bonwill-Hawley chart, Βλ. chart, Bonwill-Hawley.

Bonwill's triangle, Βλ. triangle, Bonwill'.

bony crater, οστέινο κρατήριο· μια ανωμαλία επαναρρόφησης στη φατνιακή ακρολοφία, που συνεπώς δημιουργείται μέσα στο δόντι.

bony crepitus, Βλ. crepitus, bony.

borax, βόραξ· ένα συστατικό των υλικών συγκόλλησης. Χρησιμοποιείται στα παράγωγα του γύψου ως επιβραδυντικό της σταθεροποιητικής αντίδρασης και ως ενισχυτικό των υδροκολλοειδών.

border, όριο, σύνορο· ένα περιφερειακό όριο ή παρυφή.

borber, denture (denture edge, denture periphery) οδοντικό όρο (οδοντική παρυφή, οδοντική περιφέρεια)· το όριο ή η περιφερική παρυφή της βάσης μίας οδοντοστοιχίας.

borber, mandibular (mandibular plane) όριο της κάτω γνάθου (επίπεδο της κάτω γνάθου)· μία εφαπτόμενη στο κάτω όριο της κάτω γνάθου. Μια γραμμή που συνδέει το σημείο του γωνίου με τη γνάθο.

border, molding η διάπλαση ενός υλικού αποτύπωσης από τη δράση των ιστών για τον αθορισμό της θέσης του ορίου της οδοντοστοιχίας.

border, movement Βλ. movement, border.

border, seal επαφή της παρυφής της οδοντοστοιχίας με τους υπερκειμένους ή παρακειμένους ιστούς για την αποτροπή της διόδου του αέρα ή άλλων ουσιών

border, structures στοματικές δομές που οριοθετούν τα όρια μίας οδοντοστοιχίας.

border tissues, movement μετατόπιση των άκρων των ιστών· η λειτουργία των μυών και των άλλων δομών που βρίσκονται κοντά στα άκρα της οδοντοστοιχίας.

Bordetella pertussis (bor'dətel'ə pertus'is), το βακτήριο που προκαλεί κοκίτη και μεταδίδεται από το ένα άτομο στο άλλο μέσω άμεσης επαφής των βλεννοδωρών εκκρίσεων.

boutons terminaux (bōt'ons ter'minō), Βλ. end-feet.

Bowen's disease, Βλ. carcinoma in situ box, light, Βλ. illuminator.

boxing, καλούπι: η κατασκευή που χρησιμοποιείται για τη δημιουργία μιας μήτρας. Η δημιουργία κάθεται τοιχωμάτων, συνήθως από κεριά που παράγει την κατάλληλη σε μέγεθος και μορφή, βάση της μήτρας.

boxing, strip Βλ. strip, boxing.

brace, μέσο σύσφιξης ή στερέωσης: μια ορθοδοντική κατασκευή που στηρίζει και διατηρεί κάποιο σημείο του σώματος στη σωστή θέση ώστε να μπορεί να λειτουργήσει, όπως η συσκευή στήριξης του ποδιού που βοηθά στη βάρδιαση και την όρθια στάση. Μερικές φορές χρησιμοποιείται για να περιγράψει ορθοδοντικές συσκευές.

brachycephalic (brak'isofal'ik), βραχυκεφαλικός: περιγραφικός όρος που αναφέρεται σε ένα πλατύ, στρογγυλό κεφάλι, με κεφαλικό δείκτη μεγαλύτερο του 80.

brachydactyly (brā'kēdak'tōlē), βραχυδακτυλία: παθολογική βραχύτητα των δακτύλων, που συνήθως συνοδεύεται με εκ γενετής σύνδρομα.

brachygnathia (bird face, micrag-nathia) (brak'ignā'thēa), βραχυγναθία (πρόσωπο πουλιού, μικρογναθία): φανερά μειωμένη ανάπτυξη της γνάθου. Βραχυγναθός. Βλ. retrognathism.

bracing, σύσφιξη: η αντίσταση προς το οριζόντιο σύστημα νευρώνων ως προς τη μαθητική δύναμη.

bracket, υποστήριγμα: μηχανήμα για τη στήριξη μιας άρθρωσης. Ένα μικρό μεταλλικό εξάρτημα που στερεώνεται σε ένα δακτύλιο και λειτουργεί ως μέσο στερέωσης της συμάστινης αψίδας στον δακτύλιο.

bradycardia (brad'ikār'dēa), βραδυκαρδία: μια παθολογική βραδύτητα της καρδιάς που εμφανίζεται ως μείωση του ρυθμού των παλμών (λιγότεροι από 50 παλμοί το λεπτό).

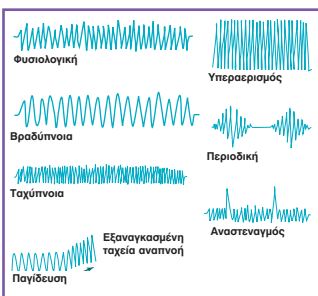
bradydiastole (brad'idias'tōle), βραδεία διαστολή: παθολογική παράταση της διαστολής.

bradykinesia (brad'ikinē'zhē), βραδυκινησία: η ακανόνιστη βραδύτητα στις κινήσεις και στα αντανακλαστικά.

bradykinin (brā'dakī'nin), βραδυκινίνη: μία από τις κινίνες του πλάσματος, που είναι ισχυρό αγγειοδιασταλτικό: Ένας από τους φυσιολογικούς μεσολαβητές σε μία αντίδραση αναφυλαξίας.

bradypnea (brad'ipnē'ə), βραδύπνοια: παθολογική βραδύτητα της αναπνοής.

Braille (brāl), ανάγλυφο και γραπτό σύστημα, που αναπτύχθηκε από τον Louis Braille, που χρησιμοποιεί προεξέ-



τύποι αναπνοής (Kinn/Woods, 2007)

χοντα σημάδια αντί για γράμματα. Το σύστημα επιτρέπει στα άτομα που έχουν περιορισμένη ή ολική απώλεια της όρασης να διαβάσουν μέσω της αφής.

brain death, εγκεφαλικός θάνατος: μια μη αναστρέψιμη μορφή κώματος που χαρακτηρίζεται από ολική απώλεια της εγκεφαλικής λειτουργίας ενώ η καρδιά συνεχίζει να χτυπά.

brain, electrical activity of, ηλεκτρική δραστηριότητα του εγκεφάλου: η ηλεκτρική ενέργεια που μπορεί να παρατηρηθεί με τη μορφή κυμάτων με ένα ηλεκτροεγκεφαλογραφικό μηχάνημα. Αυτοί οι ρυθμοί και τα μοντέλα καταγράφονται σε ένα σύστημα που παρέχει τιμές για την κατάσταση της υγείας και ασθένειας. Η ηλεκτρική ένδειξη της εγκεφαλικής δραστηριότητας στον εγκεφαλικό φλοιό δείχνει ότι παράγονται διαφορετικές πιθανές μορφές σε διαφορετικές καταστάσεις πνευματικής δραστηριότητας (για παράδειγμα, ένταση, πνευματική εργασία, ύπνος).

brainstem, εγκεφαλικό στέλεχος: το τμήμα του εγκεφάλου που αποτελείται από τον προμήκη μυελό, τη γέφυρα του εγκεφάλου και τον μεσεγκέφαλο. Επιτελεί κινητικές, αισθητικές και αντανακλαστικές λειτουργίες.

branchial nerve, Βλ. nerve, branchial.

brand name, εμπορικό όνομα που δίδεται σε ένα προϊόν από τον κατασκευαστή του το οποίο γίνεται μέρος της ταυτότητας του προϊόντος.

branamark technique, Βλ. osseointegration.

breach of contract, Βλ. contract, breach of.

break-even point, σημείο ισοσκελισμού: ο αριθμός των επισκέψεων ενός ασθενούς ή των εσόδων σε ένα δίτυπο στο οποίο τα έσοδα μιας συγκεκριμένης περιόδου είναι ίσα με τα έξοδα που επιβάλλονται σε δαπάνες κατά την ίδια περίοδο.

breath ανάσα: ο αέρας που εισπνέεται και εκπνέεται κατά την αναπνοή.

breath, bad (offensive) Βλ. halitosis.

breathing check, έλεγχος αναπνοής: μια σειρά βημάτων που βασίζονται στο σύστημα ABCD (A: airway, αεραγωγός, B: breathing, αναπνοή, C: circulation, κυκλοφορία, D: disability, ανικανότητα) και χρησιμοποιούνται για να καθορίσουν την κατάσταση του αναπνευστικού σε έναν ασθενή με αναπνευστική δυσχέρεια.

breathing, Kussmaul (kōōs'mōl), αναπνοή Kussmaul: βαθιά, αργή αναπνοή που απαιτεί μεγάλη προσπάθεια, η οποία συχνά εμφανίζεται σε διαβητικό κώμα.

breathing, oral cavity, στοματική αναπνοή: η διαδικασία εισπνοής και εκπνοής αέρα αρχικά μέσω της στοματικής κοιλότητας. Συνήθως εμφανίζεται σε καταστάσεις της ρινικής κοιλότητας όπως σε αποκλεισμένο διάφραγμα, υπερτροφικούς αδένες και σε αλλεργίες και μπορεί να δημιουργηθεί υπερβολική ξηρότητα του στοματικού βλενογόνου με τάση υπερπλασίας των ούλων και των άνω προσθίων δοντιών.

breathing, rescue, τεχνητή αναπνοή: επείγουσα θεραπεία που απαιτείται για να αποκτήσει ξανά ένα άτομο φυσιολογική αναπνοή κατά την οποία αυτός που παρέχει τη βοήθεια φουσκώνει τους πνεύμονες του θύματος εμφυσώντας αέρα μέσα στην στοματική κοιλότητα ή τη μήτη του απευθείας ή μέσω μιας συσκευής εξεραισμού. Η τεχνική μπορεί να συνδυάζεται με συμπιέσεις της καρδιάς εάν το θύμα δεν έχει παλμούς.

bregma (breg'mə), βρέγμα: το σημείο στο οποίο συναντώνται η οβελιαία με την στεφανιαία ραφή.

Breuer's reflex, Βλ. reflex, Hering-Breuer.

bridge, γέφυρα, μεταλλικός σύνδεσμος: η έκφραση που χρησιμοποιείται για μία ακίνητη προσθετική αποκατάσταση. Βλ. denture, partial, fixed.

bridge, cantilever Βλ. denture, partial, fixed, cantilever.

bridge, fixe Βλ. denture, partial, fixed.

bridge, removable γέφυρα αποσπώμενη: μια έκφραση για μία μερική οδοντοστοιχία. Βλ. denture, partial, removable.

bridge, splint Βλ. splint, fixed.

Brill-Symmers disease, Βλ. lymphoma, giant follicular.

Brinell hardness number, Βλ. number, Brinell hardness.

Brinell hardness test, Βλ. test, Brinell hardness.

brittle, friable, εύθραυστος, εύθρυπτος: από τεχνικής άποψης, το εύθραυστο

υλικό είναι αυτό στο οποίο το όριο θραύσης και το όριο ελαστικότητας έχουν παρόμοια τιμή. Βλ. ductility.

broach, πολφουλκός: οδοντιατρικό ακιδωτό εργαλείο για την εξαγωγή του πολφού. Ένα εργαλείο με πολυάριθμα άγκιστρα που προεξέχουν από το μεταλλικό στέλεχος. Συνήθως χρησιμοποιείται για να αγκιστρώνεται στον οδοντικό πολφό έτσι ώστε να μπορεί να τον αφαιρεί κατά την απομάκρυνσή του από τον ριζικό σωλήνα.

broach, barbed Βλ. broach.

broach, holder λαβή του πολφουλκού.

broach, pathfinder Βλ. broach, smooth.

broach, smooth (pathfinder, pathfinder broach) ανιχνευτήρας: λείο οξύακμιο οδοντιατρικό εργαλείο που χρησιμοποιείται για την ανίχνευση των οσμών των ριζικών σωληνών.

broad spectrum, ευρύ φάσμα: δείχνει ότι μία χημική ουσία μπορεί να χρησιμοποιηθεί ώστε να δράσει σε ένα ευρύ φάσμα μικροβίων.

Brodgers' classification, Βλ. index, Brodgers'.

bromide (brō'mīd), βρωμιούχο άλας: ένας ευρέως φάσματος χημικός παράγοντας που χρησιμοποιείται για να απολυμάνει επιφάνειες στο οδοντιατρείο. Υπάρχει σε μορφή ταμπλέτας και χρησιμοποιείται μόνο σε σκληρές επιφάνειες.

bromine (brō'mēn), βρώμιο: ένα τοξικό κόκκινο-καφέ, υγρό στοιχείο της ομάδα των αλογόνων. Το βρώμιο χρησιμοποιείται ευρέως στη βιομηχανία, φωτογραφία, κατασκευη οργανικών χημικών και στη φαρμακευτική.

bromism (brō'mizəm), δηλητηρίαση από βρώμιο: η τοξική κατάσταση που προκαλείται από υπερβολική έκθεση ή λήψη βρώμιου ή συστατικών που περιέχουν βρώμιο.

bromocriptine mesylate (brō'mōkrip'tēn mes'ilāt'), κατηγορία φαρμάκων: ανταγωνιστής του υποδοχέα της ντοπαμίνης, διεγερτικό της ωθηλιακορρηξίας: δράση: αναστέλλει την ελευθέρωση της προλακτίνης ενεργοποιώντας τους μετασυναπτικούς υποδοχείς της ντοπαμίνης: χρήσεις: η θεραπεία της γυναικείας υπογονιμότητας, της ασθένειας του Parkinson, της εμμηνόρροιας.

bromodeoxyuridine (brō'mōdē-oksyr'ōdēn), βρωμοδεοξυουριδίνη. Ένα συστατικό που είναι ανταγωνιστής της ουριδίνης έτσι ώστε να ενσωματωθεί στο ριβοζονουκλεονικό οξύ.

bromopnea (brāmop'nēə), Βλ. halitosis.

brompheniramine maleate (bróm'-fə-nē'rə-mēn' mā'lē-āt), *κατηγορία φαρμάκων*: αντιισταμινικό, ανταγωνιστής του H₁ υποδοχέα· *δράση*: δρα ανταγωνιστικά με την ισταμίνη για τις θέσεις του H₁, στα αγγεία του αίματος και στο γαστρεντερικό και αναπνευστικό σύστημα· *χρήσεις*: θεραπεία των αλλεργικών συμπτωμάτων της ρινίτιδας.

bronchia (brong'kē-ā), βρόγχοι: οι βρογχικοί σωλήνες που είναι μικρότεροι από τους βρόγχους και μεγαλύτεροι από τα βρογχιόλια.

bronchiarctia (brong'kē-ärk'shē-ā), βρογχοαρτία: η στένωση του βρογχικού σωλήνα.

bronchiectasis (brong'kē-ek'tā-sis), βρογχεκτασία: μία χρόνια ασθένεια που χαρακτηρίζεται από διαστολή των βρόγχων και των βρογχιολίων, ενώ κλινικά χαρακτηρίζεται από δυσοσμία της αναπνοής και πύον, διαστολή του βρόγχου, τοπική ή γενικευμένη.

bronchiocele (brong'kē-ō-sēl), κήλη του βρόγχου: η διαστολή ή το οίδημα ενός κλάδου μικρότερου από ένα βρόγχο.

bronchiole (brong'kē-ōl), βρογχιόλιο: η τελική διαίρεση ενός βρόγχου.

bronchitis, βρογχίτιδα: μια οξεία ή χρόνια φλεγμονή των βλεννογόνων του τραχειοβρογχικού δέντρου.

bronchium (brong'kē-ōm), βρόγχιο: μία από τις υποδιαρέσεις ενός βρόγχου.

bronchoalveolar, βρογχοκονιελιδικός: ο αναφερόμενος στους βρόγχους και στις κωνελίδες των πνευμόνων.

bronchoconstriction (brong'kō-kōn-strīk'shōn), βρογχοσύσταση: η μείωση του αυλού των βρόγχων.

bronchodilation (brong'kō-dī-lā'shōn), βρογχοδιαστολή: η διαστολή ενός βρόγχου. Η χειρουργική επέμβαση για τη διάνοιξη ενός βρόγχου που έχει στένωση.

bronchodilator (brong'kō-dī-lā'tur), βρογχοδιαστολέας: ένα φάρμακο που διαστέλλει ή διευρύνει το μέγεθος του καναλιού των αεραγωγών στους πνεύμονες χαλαρώνοντας τα μυϊκά τοιχώματα.

bronchopneumonia (brōn'kō-nō-mō'nyā), βρογχοπνευμονία: η οξεία φλεγμονή των πνευμόνων που χαρακτηρίζεται από ρίγος, πυρετό, ταχυκαρδία και ταχύπνοια, βρογχική αναπνοή, βήχας με πυοαιματηρή πτύελα, ισχυρό πόνο στο στήθος και κοιλιακή διάταση.

bronchoscope, βρογχοσκόπιο: ένας κούλος, εύκαμπτος σωλήνας για οπτική εξέταση των βρόγχων.

bronchoscopy (brōn-kōs'kōp-ē'), βρογ-

χοσκόπηση: η οπτική εξέταση του τραχειοβρογχικού δέντρου χρησιμοποιώντας ένα συνήθως άκαμπτο, σωληνοειδές μεταλλικό βρογχοσκόπιο ή ένα πιο στενό, εύκαμπτο βρογχοσκόπιο οπτικών ινών. Η βρογχοσκόπηση χρησιμοποιείται για να επιβεβαιώσει μια βιοψία να αναρροφήσει υγρό και να διερευνηθεί αν υπάρχουν πνευμονικά αποστήματα, έμφραστα των βρόγχων και τοπική ατελεκτασία.

bronchospasm (brong'kō-spaz'əm), βρογχοσπασμός: η σπασμοδική σύσπαση ενός μυϊκού στρώματος των βρογχικών σωλήνων όπως συμβαίνει στο άσθμα.

bronchostenosis (brong'kō-stən-ō'sis), στένωση των βρόγχων· βρογχοαρτία.

bronchus, βρόγχος: μία από τις υποδιαρέσεις της τραχείας που χρησιμεύει για να μεταφέρει αέρα από και προς τους πνεύμονες.

Brooke's tumor, Βλ. epithelioma, adenoides cysticum.

brown dental stains, καφέ οδοντικές κηλίδες: σκούρες πιτσιλωτές κηλίδες στα δόντια που μπορεί να είναι ενδεικτικές φθορίασης. Μπορεί να προκληθεί από μακροχρόνια έκθεση σε υψηλή συγκέντρωση φθοριοσίου αλάτος κατά την κρίσιμη αναπτυξιακή περίοδο ενός δοντιού.

brown pellicle, Βλ. pellicle, brown.

bruise, μώλωπας ή εκχύμωση: τραυματισμός συνήθως προκαλείται από αμβλύ όργανο, στον οποίο τα τριχοειδή καταστέφονται, επιτρέποντας στο αίμα να διεισδύσει στους γύρω ιστούς. Φυσιολογικά είναι μικρός αλλά επώδυνος. Μπορεί να είναι σοβαρός οδηγώντας σε αιματώματα ή μπορεί να συνδέεται με σοβαρούς τραυματισμούς, συμπεριλαμβανομένων καταγμάτων και εσωτερικής αιμορραγίας. Οι μικρότεροι αναγνωρίζονται εύκολα από το χαρακτηριστικό μπλε ή μοβ χρώμα τις ημέρες μετά τον τραυματισμό.

bruit (brō-ō'ē), φύσημα: ένας εξωκαρδιακός ήχος ροής που ακούγεται κάποιες φορές κατά μήκος των περιφερειακών αγγείων· Υποδηλώνει γενικά καρδιαγγειακή ασθένεια.

brush, bristle polishing, βούρτσος γυαλισματος από χοντρή τρίχα: μια βούρτσα γυαλισματος με φυσικές ή συνθετικές τρίχες.

brush, clasp, βούρτσα των άγραστων: ένα όργανο απολιεστικά κατασκευασμένο για να καθαρίζει τα άγραστα των μερικών οδοντοστοιχιών. Επειδή τα κομμάτια είναι σε μία σημαντική περιοχή που δύσκολα προσεγγίζεται, το εργαλείο που είναι 5,08 cm με 7,62 cm, έχει μία σφιγτή, κωνική βούρτσα για να απομακρύνει την πέτρα των δοντιών και άλλα άχρηστα τμήματα.

brush, Dixon bristle, βούρτσα του Dixon: μια μαλακή βούρτσα που χρησιμοποιείται για να γυαλίσει τα μη μεταλλικά τμήματα των οδοντοστοιχιών.

brush, interdental, οδοντόβουρτσά με γωνιακή κατεύθυνση, της οποίας η τοποθέτηση σε μία πλαστική βάση επιτρέπει περισσότερους χειρισμούς την διάρκεια της στοματικής υγιεινής.

brush interproximal, Βλ. brush, interdental.

brush, polishing, βούρτσά γυαλισματός: ένα εργαλείο που αποτελείται από φυσικές, συνθετικές ή συρμάτινες τρίχες που είναι τοποθετημένες σε έναν κοχλία ή άξονα ώστε να μπαίνουν στον τροχό ενός τόρνου. Χρησιμοποιείται για να μεταφέρει λειαντικά ή σιλβωτικά υλικά για το γυάλισμα των δοντιών, τις αποκαταστάσεις και τις προσθετικές εφαρμογές.

brush, wheel polishing, βούρτσά γυαλισματός που μοιάζει με τροχό.

brush, wire polishing, συρμάτινη βούρτσά γυαλισματός: μια βούρτσά γυαλισματός με στέλχος κατασκευασμένο συνήθως από ασόλι ή μπρούντζο.

brushing, Βλ. abrasion, denture.

brushing, plane Βλ. plane, brushing.

bruxism (bruk'sizəm), βρυγμός, τρίξιμο των δοντιών: το ακούσιο τρίξιμο ή σφίξιμο των δοντιών. Το τρίξιμο των δοντιών είναι συνήθως ασυναίσθητη ενέργεια, είτε το άτομο είναι ξύπνιο είτε κοιμάται. Συχνά συνοδεύεται από κόπωση, ανησυχία, συνασθηματική φόρτιση ή φόβο και συνήθως προκαλείται από ανωμαλίες στη σύγκλιση των δοντιών.



τρίξιμο των δοντιών (με την ευγενική παραχώρηση του Dr. Charles Babbush)

BSP test, Βλ. test, Bronsulphalein.

bubo (byōō'bō), όζος: ένας λεμφαδένας που έχει αυξηθεί εξαιτίας μίας λοίμωξης. Η διαδικασία μπορεί να οδηγήσει σε πυόρροια. Παρατηρείται στην πρωτογενή σύφιλη, στο μαλακό έλκος, στην πανώλη, στην ελονοσία και σε άλλες μολυσματικές ασθένειες.

buccal (buk'əl), παρειαικός.

buccal, aspect Βλ. aspect, buccal.

buccal, contour παρειαικό περίγραμμα. Βλ. contour, buccal.

buccal, corridor width (buk'əl kor'idər), αρνητικό διάστημα μεταξύ

της παρειαικής επιφάνειας του πρώτου προγόμφιου της άνω γνάθου και του εσωτερικού σημείου στο οποίο ενώνονται τα χείλη όταν ο ασθενής χαμογελά. Συχνά δηλώνεται ως η αναλογία του εύρους σύμφυσης του έσω χείλους προς την απόσταση ανάμεσα στους πρώτους προγόμφιους της άνω γνάθου.

buccal, flange Βλ. flange, buccal.

buccal, lymph-nodes Βλ. lymphnodes, buccal.

buccal, mucosa Βλ. mucosa, oral.

buccal, notch Βλ. notch, buccal.

buccal, self Βλ. shelf, buccal.

buccal, splint Βλ. splint, buccal.

buccal, surface η παρειαική επιφάνεια. Βλ. surface, buccal.

buccal, tube Βλ. tube, buccal.

buccal, vestibule Βλ. vestibule, buccal.

buccinator muscle (buk'sinātor), μυς που αποτελείται από τρεις δεσμίδες και συνθέτει το τόιγμα της παρειάς μεταξύ της άνω και κάτω γνάθου. Κάνει την παρειά να στέκεται στενά δίπλα στο δόντι και τις γωνίες των χείλων να τραβούν προς τα έσω.

buccoclusion (buk'ōkīōō'zhən), παρειαική σύγκλιση: η σύγκλιση των δοντιών κατά την οποία το οδοντικό τόξο ή η ομάδα των δοντιών βρίσκεται παρειαικά σε σχέση με την κανονική θέση.

buccolingual relationship (buk'ōling'gwəl), Βλ. relationship, buccolingual.

buccolingual stress, Βλ. stress, buccolingual.

buccoversion (buk'ōvur'zhən), γλωσσική εκδοχή: κάθε διαίρεση της φυσιολογικής γραμμής της σύγκλισης προς τα μάγουλα.

buck knife, Βλ. knife, buck.

buckling, λήγισμα, εξόγκωμα ή στράβωμα: η πίεση των πάνω δοντιών στο οδοντικό τόξο.

buclicline HCl (buk'lizēn), κατηγορία φαρμάκων: αντιισταμινικό, Η₁-ανταγωνιστής του υποδοχέα: δράση: λειτουργεί κεντρικά παρεμποδίζοντας τους χημειούποδοχείς της ενεργού ζώνης: χρήσεις: θεραπεία κινητικών ασθενειών.

bud stage of tooth, το δεύτερο στάδιο της ανάπτυξης του δοντιού: είναι αποτέλεσμα του πολλαπλασιασμού των κυττάρων στην βασική στοιβάδα του στοματικού επιθηλίου.

budesonide (byōōdes'ōnīd'), κατηγορία φαρμάκων: συνθετικό, κορτικοστεροειδές: δράση: αντιδρά με τους κυτοπλασματικούς στεροειδείς υποδοχείς ώστε να εμφανίσουν αντιφλεγμονώδη αποτελέσματα: χρήσεις: καταπολέμηση των συμπτωμάτων της αλλεργικής ρινίτιδας στους ενήλικες και στα παιδιά. Για χρόνια μη αλλεργική ρινίτιδα στους ενήλικες.

budget plan, σχέδιο προϋπολογισμού· μέθοδος χρηματοδότησης οδοντιατρικών δαπανών όπου ο ασθενής καταβάλλει το ποσό σε δόσεις σε μία περίοδο 12 έως 18 μηνών.

buffer, ρυθμιστικό διάλυμα: ένα συστατικό ενός υγρού που έχει την τάση να μειώνει τη συγκέντρωση των ιόντων υδρογόνου που διαφορετικά θα παράγονταν με την προσθήκη οξέων και αλκαλίων.

buffering capacity, ρυθμιστική ικανότητα: η ικανότητα ενός σώματος να ουδετεροποιεί τα οξέα που επηρεάζουν την απασβεστώση των δοντιών. Μπορεί να ενισχυθεί τρώγοντας σταθερής σύστασης τροφές που βελτιώνουν τη μείωση και προκαλούν την έκκριση σάλιου.

bug, κορίδιος: ένα σφάλμα στο πρόγραμμα· μια ενός ηλεκτρονικού υπολογιστή.

bulb, speech, Βλ. aid, speech, prosthetic, pharyngeal section.

bulimarexia (bōōlim'ərek'sēə), βουλιμαρεξία: μια δυσλειτουργία κατά την κατανάλωση φαγητού που χαρακτηρίζεται από ένα συνδυασμό των συμπτωμάτων που επικρατούν στη νευρική ανορεξία και στη νευρική βουλιμία. Παρατηρείται κυρίως στους εφήβους και στα νεαρά ενήλικα κορίτσια.

bulimia (bəlē'mēə), βουλιμία: επαναλαμβανόμενες κρυφές κρίσεις υπερβολικής κατανάλωσης φαγητού που ακολουθούνται από αυτόβουλη πρόκληση εμετού, χρήση καθαρτικών και ανορεξία: συνήθως συνοδεύονται από αισθήματα ενοχής, κατάθλιψη και από απέχθεια για το ίδιο το άτομο. Σημάδια στη στοματική κοιλότητα μπορεί να αποτελούν διαβρώσεις των υπερώων επιφανειών των άνω δοντιών.



βουλιμία (Sapp/Eversole/Wysocki, 2004)

bullā (bōōl'ə), μεγάλη φυσαλίδα: μία κυκλικά σχηματιζόμενη υπερυψωμένη αλλοίωση του δέρματος που περιέχει υγρό και η διάμετρος της είναι μεγαλύτερη από 5 χιλ.

bumetanide (byōōmet'ənid'), βουμεταδίνη: *κατηγορία φαρμάκων*: διουρητικός δακτύλιος· *δράση*: δρα στην αγκύλη του Henle μειώνοντας την επαναπορρόφηση του χλωρίου και του νατρίου με αποτέλεσμα τη διούρηση· *χρήσεις*: θεραπεία του οιδήματος σε χρόνια καρδιακή ασθένεια, νεφρική ασθένεια, πνευμονικό οίδημα, ασκίτη και υπέρταση.

BUN, Βλ. blood urea nitrogen.

Bunyaviridae (bun'yəviri'dā), ομάδα καλυμμένων, ελικοειδούς μορφής ριβοζονοιϊκού οξέος (RNA) ιών, που εμπλέκονται σε εγκεφαλίτιδες και φλεβοτόμο πυρετό.

buripacaine HCl (local) (byōōriv'əlkān'), υδροχλωρική βουριπακαΐνη (τοπική): *κατηγορία φαρμάκων*: αμίδιο τοπικό αναισθητικό· *δράση*: αναστέλλει τη ροή των ιόντων κατά μήκος των μεμβρανών, ειδικότερα τη μεταφορά του νατρίου κατά μήκος των κυτταρικών μεμβρανών. Μειώνει την αύξηση της φάσης αποπόλωσης της δυναμικής δράσης. Αναστέλλει την πιθανή νευρική δράση· *χρήσεις*: τοπική οδοντιατρική αναισθησία, επισκληρίδιος αναισθησία, περιφερειακή νευρική παρεμπόδιση, ουραία αναισθησία.

butpropion (byōō'prō'pēon), *κατηγορία φαρμάκων*: αντικαταθλιπτικό· *δράση*: ασθενής αναστολέας της λήψης ντοπαμίνης, σερετονίνης, νορεπινεφρίνης. Αγνωστού μηχανισμού· *χρήσεις*: θεραπεία της κατάθλιψης και των νευρικών δυσλειτουργιών. Διακοπή καπνίσματος.

bur, εγγλυφίδα, τρίγωνο: ένα περιστρεφόμενο αιχμηρό αντικείμενο από ασάλι ή καρβίδιο του βολφραμίου, το οποίο διατίθεται σε διάφορες μορφές. **bur, carbide** εγγλυφίδα κατασκευασμένη από καρβίδιο του βολφραμίου. Χρησιμοποιείται για υψηλής ταχύτητας περιστροφές.

bur, crosscut εγγλυφίδα με λεπίδες.

bur, end-cutting εγγλυφίδα που έχει μυτερές λεπίδες μόνο στο τέλος της κεφαλής της.

bur, excavating εγγλυφίδα που χρησιμοποιείται για να απομακρύνει την οδοντίνη και άλλα θραύσματα από την κοιλότητα.

bur, finishing εγγλυφίδα με πολυάριθμες λεπτές αιχμηρές λεπίδες που τοποθετούνται πολύ κοντά. Χρησιμοποιείται για τη διαμόρφωση και το φινιρίσμα εμφράξεων αμαλγάματος.

bur, intramucosal insert base-preparing (in'tramyōōkō'səl), Βλ. insert, intramucosal.

bur, inverted cone ανεστραμμένη κωνική εγγλυφίδα: εγγλυφίδα με την κεφα-

λή της διαμορφωμένη ως κόλπους κώνος, με τη μεγαλύτερη διάμετρο να βρίσκεται στο τελικό άκρο.

bur, plug-finishing Βλ. bur, finishing.

bur, round σφαιρική εγγλυφίδα· μια εγγλυφίδα με σφαιρικού τύπου κεφαλή.

bur, straight fissure εγγλυφίδα με ευθεία σχισμή· μια γλυφίδα χωρίς χάραξη που έχει κυλινδρική κεφαλή.

bur, tapered fissure εγγλυφίδα με λεπτή σχισμή· εγγλυφίδα που έχει μια μακριά κεφαλή με πλευρές που συγκλίνουν ξεινώντας από το λεπτό τμήμα ενός εργαλείου σε ένα οξύ άκρο.

burden of proof, η απόδειξη του καθήκοντος· σε μια νομική διαδικασία, η ανάγκη να αποδειχθεί ένα γεγονός ή τα δεδομένα μιας αντιδικίας.

Burkitt's tumor (African lymphoma), Βλ. lymphoma, Burkitt.

Burlew wheel, τροχός του Burlew· επωνυμία για ένα διαβρογμένο λειασμένο, με λεπτή λεπίδα τροχό λειασμένο με καουτσούκ. Τοποθετείται στον κοχλία μιας οδοντιατρικής κατασκευής που είναι χειροκίνητη και χρησιμοποιείται για να λειάνει μεταλλικές αποκαταστάσεις και οδοντικές επιφάνειες.

Burlew wheel, high luster υψηλής στιλπνότητας τροχός του Burlew· τροχός στον οποίο χρησιμοποιείται στιλβωτική σκόνη σαν λειαντικός παράγοντας για πολύτιμα πετράδια.

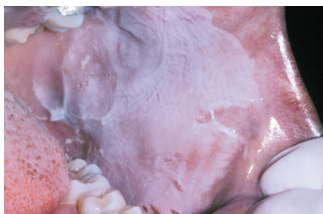
Burlew wheel, midget μικροσκοπικός τροχός του Burlew· μια μικροσκοπική μορφή του τροχού του Burlew.

Burlew wheel, sulci Βλ. Burlew wheel, midget.

burn, έγκαυμα· αλλοίωση που προκαλείται από εφαρμογή υψηλής θερμοκρασίας, από ακτινοβολία, τριβή ή εφαρμογές χημικών σε ιστό. Τα θερμικά εγκαύματα ταξινομούνται ως εξής: πρώτου βαθμού, που εκδηλώνονται ως ερυθρήμα· δεύτερου βαθμού, που εκδηλώνεται με την εμφάνιση φυσαλίδας· τρίτου βαθμού, κατά την οποία παρατηρείται νέκρωση του βλεννογόνου ή του χορίου· τέταρτου βαθμού, όπου παρατηρείται νέκρωση του συνδετικού ιστού κάτω από τον βλεννογόνο ή των υποδόριων στρωμάτων του σώματος.

burn, aspirin έγκαυμα από ασπιρίνη· μια λευκή περιοχή ανώμαλης μορφής στον στοματικό βλεννογόνο που δημιουργείται από την τοπική εφαρμογή ακετυλοσαλικυλικού οξέος.

burnisher, στιλβωτής· ένα εργαλείο που έχει σχηματιστεί με κυκλικές άκρες και χρησιμοποιείται για γυάλισμα, στιλβωση ή για εργασίες σκλη-



έγκαυμα από ασπιρίνη

(Neville/Damm/Alen/Bouquot, 2002)

ρυνσης των μεταλλικών επιφανειών.

burnisher, ball στιλβωτής με τη μορφή μπάλας· ένας στιλβωτής που το σημείο λειτουργίας του έχει τη μορφή μπάλας.

burnisher, beaver-tail Βλ. burnished, straight.

burnisher, fishtail στιλβωτής ομοιάζων με την ουρά ενός ψαριού.

burnisher, straight ευθύς στιλβωτής· η φαρυδιά, επίπεδη λεπίδα συνεχίζεται ομαλά μέχρι την άκρη, καταλήγοντας σε μία μικρή καμπύλη. Τα άκρα και το σημείο αυτό είναι ελαφρά στρογγυλεμένα.

burnishing, στιλβωση· η διαδικασία που αναφέρεται στη στιλβωση και στο τρίψιμο. Το μέταλλο αφαιρείται μηχανικά παραμορφώνοντας την κανονική δικτυωτή περιοχή. Συνήθως πραγματοποιείται κατά τη διάρκεια της λείανσης του μαλακού χρυσού.

burnout, καύση· η εξουδετέρωση με θέρμανση ενός μοντέλου με την επένδυση ώστε να σχηματιστεί το καλούπι που θα δεχθεί το χυτό μέταλλο.

burnout, high heat υψηλή θερμοκρασία καύσης· η χρήση θερμοκρασιών υψηλότερων των 593,5 °C, ώστε να γίνει η εξουδετέρωση του κεριού και να ετοιμασθεί η μήτρα που θα δεχθεί το χυτό μέταλλο.

burnout, inlay (wax) καύση, σφραγίσματος (κερί)· η εξουδετέρωση του κεριού από μία έμφραξη. Βλ. wax elimination.

burnout, job εξάντληση από εργασία· η κατάσταση κατά την οποία δεν έχει απομείνει καθόλου ενέργεια και προκαλείται από χρόνιο, συνεχές άγχος λόγω του φόρτου εργασίας και χαρακτηρίζεται από φυσική και συναισθηματική εξάντληση και μερικές φορές από φυσική ασθένεια.

burnout, radiographic ακτινογραφικό σφάλμα· η υπερβολική διείσδυση μιας δεσμίδας ακτίνων x από ένα αντικείμενο ή τμήμα ενός αντικειμένου, παράγοντας μια κατάπτωση ή υπερβολικά εκτεθειμένη περιοχή στην ακτινογραφία.