

Αγνωσία

Η «γνωσική» ή «αναγνωριστική» λειτουργία αναφέρεται στην (και σχετίζεται με την) «κωδικοποίηση» των αισθητικών πληροφοριών που λαμβάνει το άτομο από το περιβάλλον του.

Έτσι, **αγνωσία** ονομάζεται η ανικανότητα του ατόμου να αναγνωρίσει και να περιγράψει με τη συνδρομή μιας συγκεκριμένης αίσθησης, χωρίς τη βοήθεια των υπολοίπων, αντικείμενα που του παρουσιάζονται με τον ένα ή τον άλλο τρόπο, με δεδομένο ότι η αισθητικότητά του δεν είναι διαταραγμένη και δεν εμφανίζει ψυχονοητική έκπτωση.

Η συνολική εκτίμηση της «γνωσικής» ή «αναγνωριστικής» ακεραιότητας ενός ασθενούς, γίνεται με επιμέρους διαδικασίες, που σχετίζονται με την ικανότητα της οπτικής αναγνώρισης, της

ακουστικής αναγνώρισης, της απτικής αναγνώρισης, της αναγνώρισης του χώρου εν γένει (και ειδικότερα της θέσης των αντικειμένων στο χώρο και της μεταξύ τους σχέσης), της αναγνώρισης της σωματικής του εικόνας και τέλος της αναγνώρισης της νόσου από την οποία πάσχει.

Θα πρέπει να σημειωθεί ότι η οπτική αγνωσία παρατηρείται σε αμφοτερόπλευρες ημισφαιρικές βλάβες. Όσοσο και οι μονόπλευρες βλάβες μπορεί να προκαλέσουν οπτική αγνωσία, αλλήλ στο αντίθετο οπτικό πεδίο. Όπως είναι φυσικό όμως, στις αριστερές ημισφαιρικές βλάβες, λόγω της συνυπάρχουσας αφασίας, η οπτική αγνωσία περνάει απαρατήρητη.

ΔΙΑΓΝΩΣΤΙΚΑ ΣΧΗΜΑΤΑ

Ο ασθενής δεν μπορεί αναγνωρίσει:

- ▣ πρόσωπα*
- ▣ αντικείμενα (συνήθη, απλά)
- ▣ χρώματα
- ▣ μια εικόνα ως σύνολο
- ▣ ένα μέρος μιας εικόνας



οπτική αγνωσία (ψυχική τύφλωση)



αμφοτερόπλευρη βλάβη των συνειρμικών ινιακών περιοχών 18 και 19

* ο ασθενής δεν αναγνωρίζει ένα οικείο του πρόσωπο όταν το βλέπει, αλλήλ μπορεί να το αναγνωρίσει αν ακούσει τη φωνή του. Η προσωποαγνωσία σχετίζεται περισσότερο με βλάβη του δεξιού ημισφαιρίου.

Ο ασθενής δεν μπορεί να αναγνωρίσει:

- ▣ > απλούς ήχους (το τσαλίδακωμα ενός χαρτιού, το τικ-τακ του ρολογιού*)
- ▣ > μουσικά κομμάτια #
- ▣ > τον ηχητικό αντίκτυπο μιας δραστηριότητας (κλειδίωμα-ξεκλειδίωμα, άναμμα σπέρτου, κλπ)



ακουστική αγνωσία



βλάβη στις οπίσθιες κροταφικές περιοχές, άμφω

* ο ασθενής δεν μπορεί να αναγνωρίσει ένα ρολόι ακούγοντας τον ήχο του (τικ-τακ), αλλά το αναγνωρίζει βλέποντάς το ή ψηλαφώντας το.

η βλάβη του μη επικρατούντος κροταφικού λοβού είναι υπεύθυνη για τη μη αναγνώριση μουσικών ήχων («αμουσία»).

Ο ασθενής δεν μπορεί να αναγνωρίσει δια της αφής (δηλαδή ψηλαφώντας):

- ▣ > ένα απλό αντικείμενο*
- ▣ > το υλικό από το οποίο είναι κατασκευασμένο ένα αντικείμενο
- ▣ > το σχήμα ή / και τη μορφή ενός αντικειμένου



στερεοαγνωσία, υλοαγνωσία, μορφοαγνωσία



βλάβη του ετερόπλευρου οπίσθιου βρεγματικού λοβού

* ο ασθενής αδυνατεί να αναγνωρίσει ένα κλειδί ή ένα νόμισμα κρατώντας το στην παλάμη του και ψηλαφώντας το, αλλά το αναγνωρίζει όταν το κοιτάξει.

Ο ασθενής αδυνατεί:

- III> να εκτιμήσει την απόσταση ενός αντικειμένου από κάποιο άλλο
- III> να εκτιμήσει τη σχετική θέση ενός αντικειμένου ως προς κάποιο άλλο (αριστερά του ή δεξιά του, εμπρός του ή πίσω του, κοκ)
- III> να περιγράψει ένα απλό δρομολόγιο



αγνώσια χώρου



βλάβη της βρεγματοϊνιακής* περιοχής

* κυρίως του δεξιού ημισφαιρίου

Ο ασθενής αδυνατεί να αναγνωρίσει, να πιστοποιήσει την ταυτότητα και να κατονομάσει ένα αντικείμενο, καθώς και:

- III> να επιδείξει τα διάφορα μέλη του σώματός του (πχ ένα άκρο, ένα συγκεκριμένο δάκτυλο, την κεφαλή ή μέρος της, κοκ)



σωματοαγνώσια



βλάβη του βρεγματικού λοβού*

* σε βλάβη του αριστερού βρεγματικού λοβού ο ασθενής εμφανίζει αμφοτερόπλευρη σωματοαγνώσια, ενώ σε βλάβη του δεξιού βρεγματικού λοβού εμφανίζει αριστερή σωματοαγνώσια.

Ο ασθενής αδυνατεί να αναγνωρίσει και να επιδείξει το πάσχον μέλος ή μέλη του σώματός του (σε περίπτωση ημιπληγίας ή κάποιας αναπηρίας)



νοσοαγνώσια

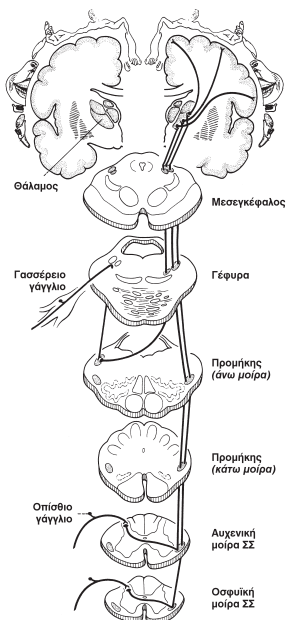


βλάβη της δεξιάς υπερχειλίας έλικας

Αισθητικότητα και οι διαταραχές της I

γενικά στοιχεία

Οι αισθητικές πληροφορίες από το εσωτερικό και το εξωτερικό περιβάλλον παραλαμβάνονται από ειδικούς υποδοχείς (γευστικούς, οσφρητικούς, του φωτός, του θερμού, του ψυχρού, της πίεσης, της αφής, κλπ) που ευρίσκονται στα τελικά όργανα του σώματος. Από εκεί παραλαμβάνονται από τις νευρικές ίνες του 1ου αισθητικού νευρώνα που ευρίσκεται στα οπίσθια γάγγλια ή στα γάγγλια των αισθητικών κρανιακών νευρών και μεταβιβάζονται στο 2ο αισθητικό νευρώνα, ο οποίος για τη μεν νωτιοθαλαμική οδό (εικ.1) ευρίσκεται 1-2 μμειλοτόμια πάνω από το σημείο εισόδου στα οπίσθια κέρατα σε όλο το ύψος του νωτιαίου μμειλού (αφού προηγουμένως χιασθούν), για τον δε έσω ηημνίσκο στον ισχνό και τον σφηνοειδή πυρήνα του προμήκου (αχίαστες, όπου και χιάζονται). Από εκεί, οι αισθητικές ίνες συνεχίζοντας την ανιούσα πορεία τους, αφού διέλθουν από τον κοιηιοηπλάγιο πυρήνα (αυτές από τα άκρα και τον κορμό) ή τον τοξοειδή πυρήνα του θαλάμου (οι ίνες από τα κρανιακά νεύρα), όπου ευρίσκεται ο 3ος αισθητικός



Εικ.1 Νωτιοθαλαμική οδός και αισθητικό ανθρώπινο

νευρώνας, μεταβιβάζονται δια του οπισθίου σκέλους της έσω κάψας και στη συνέχεια δια του ακτινωτού στεφάνου στην οπίσθια κεντρική έλικα του αντίθετου βρεγματικού ηοβού (στον αισθητικό ηλοϊό, πεδία 1,2 και 3 κατά Brodman).

Τα είδη της αισθητικότητας είναι:

η επιπολής [άηλος, θερμό-ψυχρό, αδρή αφή, επικριτική αισθητικότητα]

η εν τω βάθει (ή ιδιοδεκτική) [παθηλαισθησία και αντίληψη της θέσης των μελών στο χώρο, ηεπητή αφή]

Η επιπολής αισθητικότητα ελέγχεται με τοηύπιο βάμβακος (η αφή), με παραμάνα (το άηλος), με δοκιμαστικό σωλήνα που περιέχει θερμό (45° C) / ψυχρό (5° C) νερό και με τις δύο καρφίδες ενός διαβήτη (η διάκριση δύο σημείων).

Ως προς την εν τω βάθει αισθητικότητα, η μεν θέση των μελών στο χώρο ελέγχεται με συγκεκριμένο κληνικό χειρισμό (μετατόπιση προς τα άνω και κάτω της τελικής φάλλαγγας του μεγάλου δακτύλου του άκρου ποδός του ασθενούς), η δε αντίληψη της δόνησης με το διαπασών.

Κατά την εξέταση της αισθητικότητας ο ασθενής πρέπει να έχει τους οφθαημούς του κλειστούς.

Η εξέταση ξεκινάει από τη ηιγότερο ευαίσθητη περιοχή, καταλήγει στην υγιή και επαναλαμβάνεται αντιστρόφως. Για να αποφεύγεται η προκατάληψη του ασθενούς, δεν θα πρέπει να υποβάηονται ερωτήσεις του τύπου "που αισθάνεστε το τσίμπημα καλύτερα;" ή "πού είναι εντονότερο το τσίμπημα, εδώ ή εδώ;".

Το σωστό είναι να ζητάμε από τον ασθενή να μας ειδοποιεί όταν αισθάνεται ένα ερέθισμα και ποιό είναι το είδος του ερεθίσματος που εφαρμόστηκε. Η εξέταση δεν θα πρέπει να ξεπερνάει σε χρόνο τα 20 ηεπητά, διότι υπάρχει κίνδυνος οι απαντήσεις να είναι εσφαημένες, ηόγω κοπώσεως του ασθενούς.

Στο λεξιλόγιο της αισθητικότητας περιλαμβάνονται οι κατωτέρω βασικοί όροι:

Δερμοτόμιο = ανατομική περιοχή του δέρματος που νευρώνεται αισθητικώς από ένα μυελιοτόμιο (κάθε μυελιοτόμιο αντιστοιχεί σε ένα ζεύγος ριζών)

Υπαισθησία = ελάττωση της αντίληψης ενός απτικού ερεθίσματος

Υπαλγησία = ελάττωση της αντίληψης ενός αλγεινού ερεθίσματος.

Αναισθησία = πλήρης αδυναμία αντίληψης αλγεινού ερεθίσματος.

Υπερπάθεια = δυσάρεστη, αφόρητη, αντίληψη αλγεινού ερεθίσματος.

Υπεραλγησία = αύξηση της αντίληψης ενός αλγεινού ερεθίσματος.

Δυσαισθησία = παραποιημένη αντίληψη της αφής, του άλγους, του θερμού και του ψυχρού που αναφέρεται από τον ίδιο τον ασθενή ή διαπιστώνεται από τον γιατρό κατά την εξέταση.

Παραίσθησία = αυτόματη, υποκειμενική, αντίληψη αισθητικού ενοχλήματος.

ΕΠΙΣΗΜΑΝΣΕΙΣ

Οι αισθητικές διαταραχές μπορεί να συνοδεύονται από άλγος:

- στις αγγειίτιδες
- στους διπθητικούς όγκους
- σε τοξικές βλάβες (πχ από αλκοόλη)
- σε μεταβολικές βλάβες (πχ σακχαρώδης διαβήτης)

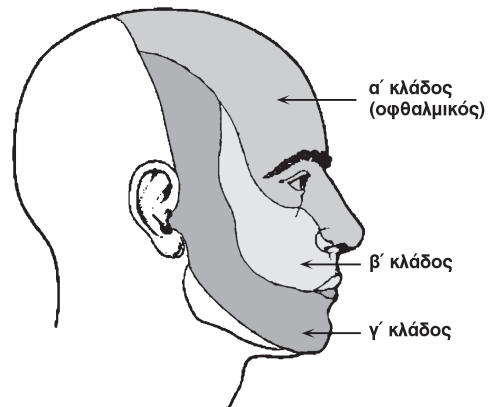
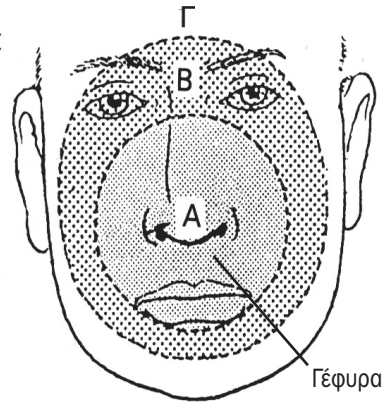
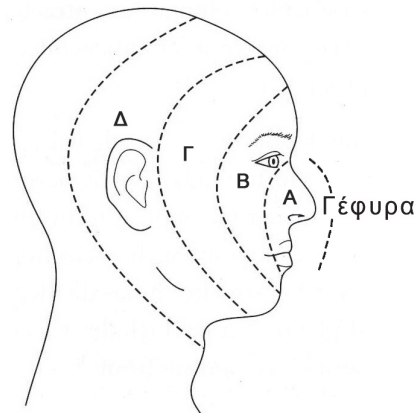
Διαταραχή της αισθητικότητας δεν υφίσταται σε:

- νόσο του κινητικού νευρώνα
- μυασθένεια
- μυοπάθειες

Η απώλεια της αισθητικότητας στα ψυχρότερα τμήματα του προσώπου (μύτη και αυτιά) σημαίνει:

- ήληπρα

Η υπαισθησία στην περιστοματική χώρα και στη μύτη μπορεί να αντανακλά βλάβη του τριδύμου στη γέφυρα (τα δερμοτόμια που αντιστοιχούν στην έκταση που καταλαμβάνει ο πυρήνας του τριδύμου μοιάζουν με τον τρόπο που είναι διατεταγμένες οι φλοιούδες του κρεμμυδιού, Εικ. 1)



Εικ.1 Η διάταξη των δερμοτομιών που αντιστοιχούν στην θέση του πυρήνα του τριδύμου νεύρου από το στέλεχος μέχρι τον αυχενικό μυελό Α: γέφυρα, Β προμήκης, Γ και Δ αυχενικός μυελός (άνω και μέσο σχήμα). Περιφερική αντιπροσώπευση του τριδύμου (κάτω σχήμα).