

Εικόνα 1.1-3. Ωχρο σωματίο. Οι υπερηχογραφικές απεικονίσεις του ωχρού σωματίου είναι: **(Α)** κύστη με λεπτό τοίχωμα (δείκτες +), **(Β)** κύστη με παχύ τοίχωμα (κεφαλές βελών), **(Γ)** κύστη με εσωτερικές αντανάκλασεις (δείκτες +, x), **(Δ)** υποηχογενής δομή με διάχυτη ηχοαντανάκλαση (δείκτες +). Στις εικόνες **(Α)** και **(Β)**, το ωχρο σωματίο φαίνεται δίπλα στη μήτρα (μικρά βέλη) η οποία περιέχει το σάκο της κύησης (μακρύ βέλος).

mm τη 10η εβδομάδα. Τα όργανα του εμβρύου διαφοροποιούνται ενώ η οργανογένεση ολοκληρώνεται στις 10 εβδομάδες. Ειδικά οι καρδιακές κοιλότητες και βαλβίδες έχουν πλήρως σχηματισθεί σε αυτήν την περίοδο, ενώ το ορθό διαχωρίζεται από το ουρογεννητικό κοίλωμα, ώστε το γαστρεντερικό και το ουρογεννητικό σύστημα είναι ξεχωριστά από την ηλικία αυτή. Οι νεφροί έχουν αρχίσει την ανοδική τους πορεία από την πύελο, ενώ το μεσεντέριο δημιουργεί φυσιολογική κήλη στη βάση του ομφαλίου λώρου στο κοιλιακό τοίχωμα του εμβρύου.

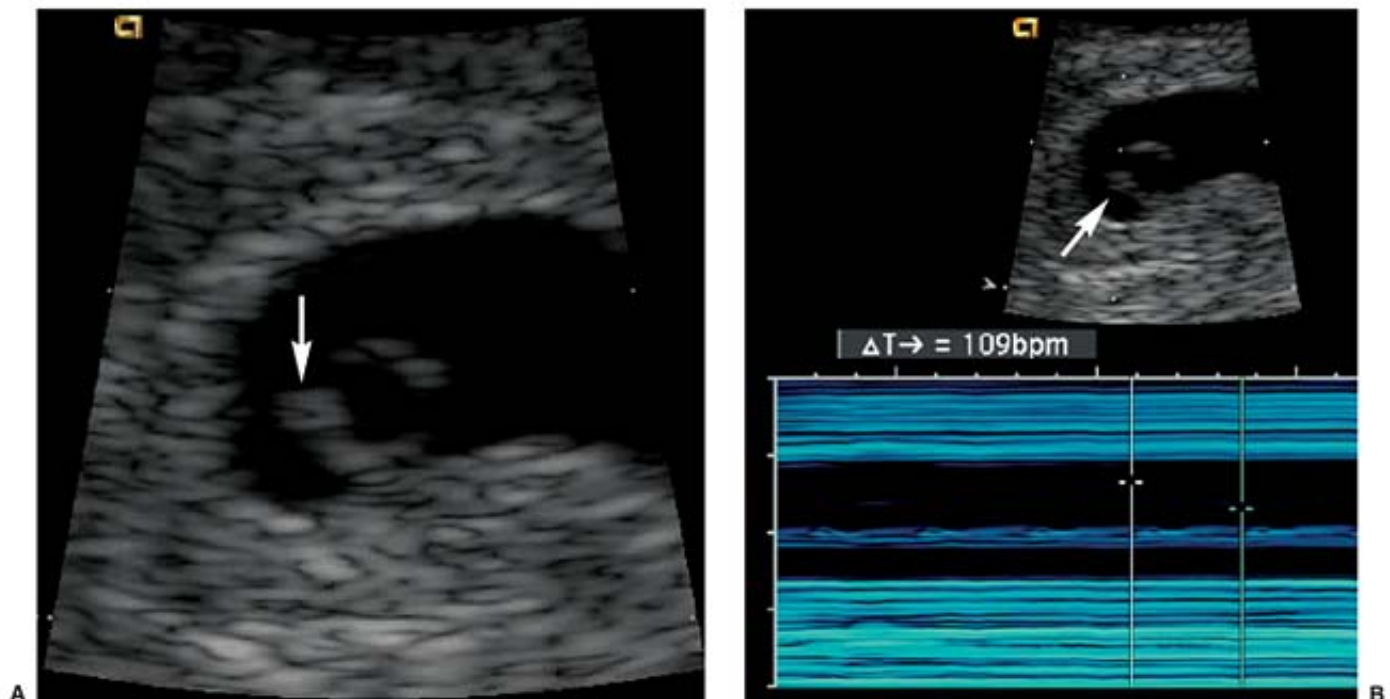
Η εξωτερική εικόνα του εμβρύου παρουσιάζει επίσης σημαντικές αλλαγές αυτή την περίοδο. Τη 10η εβδομάδα τα χαρακτηριστικά του προσώπου είναι εμφανή, ενώ τα άκρα, συμπεριλαμβανομένων των δακτύλων των χεριών και των ποδιών, έχουν σχηματιστεί.

Επίσης μεταξύ 6ης και 10ης εβδομάδας οι χοριακές λάχνες πολλαπλασιάζονται στο σημείο εμφύτευσης του σάκου (γνήσιος φθαρτός), ενώ εκείνες της έναντι περιοχής υποστρέφουν (βασικός φθαρτός). Έτσι αναπτύσσονται δύο ξεχωριστές περιοχές του χορίου: το παχύ χόριο όπου οι λάχνες έχουν πολλαπλασιαστεί, και το λεπτό μεμβρανώδες χόριο, όπου οι λάχνες έχουν εκφυλισθεί. Το χόριο διαπλέκεται δακτυλιοειδώς με το μητρικό φθαρτό για να σχηματισθεί ο πλακούντας.

Υπερηχογραφικά ευρήματα

Η εμβρυϊκή καρδιακή λειτουργία ανιχνεύεται με κολπικό υπερηχογράφημα για πρώτη φορά την 6η εβδομάδα της κύησης. Αρχικά εμφανίζεται σαν ελαφρός πτερυγισμός σχεδόν εραπτόμενος του λεκιθικού ασκού (Εικ. 1.2-1). Μέσα σε 2-3 ημέρες η καρδιά εμφανίζεται να πάλλει σε ένα εμφανώς απεικονιζόμενο έμβρυο (Εικ. 1.2-2). Η καρδιακή συχνότητα είναι φυσιολογικά τουλάχιστον 100 παλμοί/λεπτό πριν τις 6,3 εβδομάδες [αντιστοιχεί σε κεφαλουραίο μήκος (CRL) <5 mm] και τουλάχιστον 120 παλμοί/λεπτό στις 6,3-7 εβδομάδες (αντιστοιχεί σε CLR 5-9 mm).

Το έμβρυο αρχικά απεικονίζεται σαν μια αδιαφοροποίητη ηχογενής δομή, χωρίς διακριτή ανατομία (εκτός της καρδιακής λειτουργίας). Μεταξύ 7ης και 8ης εβδομάδας



Εικόνα 1.2-1. Εμβρυϊκή καρδιακή λειτουργία την 6η εβδομάδα κύησης. Α: Το έμβρυο (βέλος) είναι ορατό ως μικρή ηχογενής εστία που «προσκολλάται» στο λεκιθικό ασκό. **Β:** Η καρδιακή λειτουργία του εμβρύου (βέλος) καταγράφεται με M-mode υπερηχογράφημα και διαπιστώνεται συχνότητα 109 παλμών/λεπτό.